

ODKAZ OPOČENSKÉHO LESNÍHO HOSPODÁŘSTVÍ HUGA KONIASSE

Ve dnech 17.- 18. května 2001 se v Opočně a jeho okolí konal celostátní odborný seminář nazvaný „Odkaz opočenského lesního hospodářství Huga Koniasse“. Spolupořadatelé byli: pobočka České lesnické společnosti Pro Silva Bohemica, Výzkumný ústav lesního hospodářství a myslivosti - Výzkumná stanice Opočno a státní podnik Lesy České republiky. Setkání se uskutečnilo pod patronací Ministerstva zemědělství České republiky a Národního lesnického komitétu. Akce byla věnovaná významné osobnosti českého lesnictví - lesnímu radovi Colloredo-Mansfeldského majetku na Opočensku Hugo Koniasovi a zúčastnilo se jí okolo 130 zájemců.

POVÁLEČNÁ OBRODA LESNICTVA

Seminář zahájil prof. Ing. Vladimír Tesař, CSc., který ve svém vystoupení vyzdvihl úsilí českého lesnictva povstalé z obecného zájmu o nápravu věcí veřejných po skončení II. světové války vedoucí ke zvelebení stavu lesa. Toto nadšenecké období pozvedlo profesionální úroveň lesnictva a podrobní hospodářský způsob (HZ) byl přijetím lesního zákona č. 166/1960 Sb. ustanoven základním HZ. I přes jeho poměrně krátké působení se ukázalo, že přeměny a převody monokulturálních porostů jsou reálné. Po odklonu z tohoto směru v sedmdesátých letech se myšlenky podobného způsobu obhospodařování lesů postupně vrací. Podporu snah o poučení nynějších lesníků o tzv. jemnějších způsobech hospodaření vzala za svou pobočka České lesnické společnosti Pro Silva Bohemica. Jejím hlavním posláním je šíření poznatků a výměna zkušeností s trvale udržitelným obhospodařováním lesa jako přírodního zdroje. Jednou z forem této podpory by měla být i společenská setkání a exkurze na příkladné objekty s přírodě blízkým obhospodařováním lesa, jakým byl tento seminář.

OPOČENSKÝ PŘÍKLAD

Opočenské lesní hospodářství na dlouho ovlivnilo směr lesního hospodářství a zůstává v povědomí lesnické generace, která se s ním přímo seznámila. Jeho tvůrce Hugo Konias dokázal v průběhu necelých dvaceti let působení v řídicí funkci majetku Colloredo-Mansfeldů v Opočně zvýšit metodickou úroveň obhospodařování lesa a jeho hospodářskou jistotu. Koniasovy výsledky v poválečném i poúnorovém období byly považovány za tak významné, že na jejich základě byl v roce 1951 v Opočně zřízen Výzkumný ústav lesního semenářství, školkařství a pěstování lesa, aby i nadále pozvedával úroveň obhospodařování lesa. Z tohoto základu vyrostla a dodnes působí Výzkumná stanice Opočno Výzkumného ústavu lesního hospodářství a myslivosti.

PĚSTEBNÍ KURZY

Historii a současnost Výzkumné stanice připomenul Ing. Antonín Jurásek, CSc. Oživil vzpomínku na významné lesní hospodáře působící v místních lesích a vyjmenoval výzkumníky, kteří začínali svou dráhu právě zde. Ocenil zejména velmi důležitou poradní činnost, kterou inicioval již v roce 1947 Hugo Konias ve formě „opočenských pěstebních kurzů“. Ty by-



ly vyhledávány domácími i zahraničními lesníky. V letech 1951 - 1959, kdy je pravidelně organizovala výzkumná stanice, jimi prošlo na 6 tis. praktických lesníků a 3 tis. studentů lesnických škol. Učební pomůckou byla Koniasova publikace z roku 1951 shrnující jeho celoživotní zkušenosti - „Lesní hospodářství“.

POKRAČOVÁNÍ TRADICE

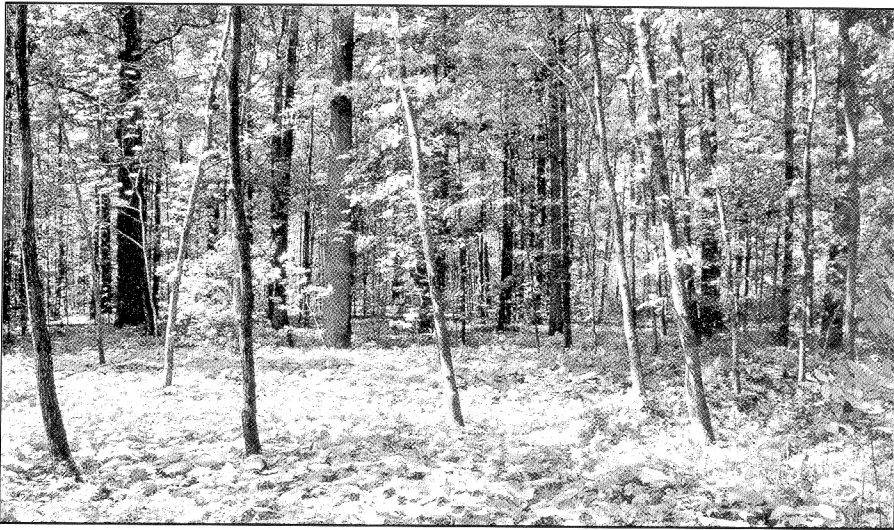
Ing. Ladislav Šimerda z ředitelství LČR, s. p., konstatoval, že LČR navazují na odkaz lesnických přístupů Huga Koniasa a jeho následovníků. Nastínil vývoj zdejších lesů po příchodu Koniasa na opočenský velkostatek. Jím spravovaných 4 800 hektarů lesních porostů se nacházelo ve velice pestrých přírodních podmínkách. Převládala holosečný hospodářský způsob s většinou monokulturální skladbou lesa a zanedbanou porostní výchovou. Často se opakovaly větrné kalamity a v době jeho nástupu právě vrcholila kalamita mnišková. Lesní rada Konias se odhodlal k přeměně druhové skladby porostů a převodům nepřírodných lesů na výběrnou strukturu ve snaze stabilizovat místy až degradované lesní ekosystémy.

Postup byl rozvržen do dvou etap. První byla zaměřena na přeměny druhové skladby směrem k dostatečnému zastoupení stanovištně vhodných listnatých dřevin s cílem revitalizace půdy a posílení statické stability porostů. Ve druhé etapě se pokusil ve smíšených nebo již zčásti přeměněných porostech podporovat různověkost, pozvolnou změnu horizontálního zápoje na stupňovitý vertikální a vybudování víceetážových porostů. Tím se snažil o návrat ke smíšenému nestejnověkému lesu blízkému se přírodní struktuře.

TERÉNNÍ EXKURZE

Čtyři demonstrační lokality prezentovaly lesnické přístupy lesního rady Koniasa a jeho pokračovatelů. Trasa vedla porosty s ukázkami přeměn a převodů lesních porostů započatých před více než padesáti lety. K dispozici byl tištěný „Průvodce terénní exkurzí“ se záznamy a popisem taxačních veličin porostů v počátečním stadiu přeměn a převodů, časovým vývojem dalšího postupu a podrobným zhodnocením současného stavu. Časový sled zásahů byl graficky znázorněn na částech porostních map. Exkurzní ukázky představily výrazně odlišné stanovištní poměry od luhy přes lokality středních poloh až po kyselá horská stanoviště. Demonstrována byla také odlišná technika přeměn a převodů, včetně ukázek převodů na výběrný les. Exkurzní objekty jsou ve správě státního podniku Lesy České republiky, Lesní správy Rychnov nad Kněžnou.

Ukázka 1 - Mochov - byla zaměřena na převod pasečného lesa na les výběrný. Porosty byly na rozhraní 1. a 2. LVS a z původní pařežiny byly převedeny v 19. století na les vysoký. Současný věk výstavek, díky nimž se spolu s podporou spodních porostních vrstev dostavi-



Ukázka 1: Mochov - dub se daří obnovovat pouze kotlíkovými obnovními prvky. Foto: archiv redakce

la struktura blíží se výběrné, přesahuje 350 let. Problémem je zde velká konkurence buřeně způsobující nedostatečnou přirozenou obnovu dubu. Tu se Konias snažil podpořit zakládáním skupinek lípy v podrostu, která agresivní buřeně potlačovala. Přesto se dubové nálety neobjevují a přirozeně se vyskytují jen nalétlé jasaný, lípy a javory kleny. Následný porost reprezentují pouze odrůstající uměle založené dubové kotlíky. Druhý porost na stejné lokalitě je v horní porostní vrstvě starý 122 let. Zde se dostavuje přirozená obnova všech žádoucích dřevin, ale jako velice konkurenceschopný se jeví jasan ztepilý. Otázkou zůstává, jak jej eliminovat ve prospěch náletového dubu, který růstově výrazně zaostává.

Námětem do diskuse byla otázka: Je možné považovat porosty na Mochově za výběrný les?

Ukázka 2 - Opuky - smrkové (borové) hospodářství kyselých stanovišť středních poloh mezi 3. a 4. LVS. Porost s převahou borovice a smrku začal Konias přeměňovat na porosty s vyšším podílem listnáčů. Důvodem i prostředkem byla statická nestabilita porostů proti bořivým větrům, které ohrožovaly jehličnaté porosty. Větrné kalamity iniciovaly přirozenou obnovu a vzhledem k široké prostorové rozrůznosti se uvažovalo i o převodu na výběrný les. Převod nebyl úspěšný, především pro nedostatečnou věkovou rozrůznost porostu a eliminaci přirozeného zmlazení (převážně jedle) zvěří atd. Hospodařením se dosáhlo strukturalizovaného porostu s různověkými skupinami při pěstování kvalitních sortimentů. V porostu převládá smrk a zastoupení listnáčů je poměrně malé, protože dosahují nízkých dimenzí (počet se však zvýšil). Zastoupení jedle a borovice pokleslo.

Ukázka 3 - Ochoz - smrkový porost s příměsí modřinu a borovice na oglejených stanovištích na počátku 4. LVS, byl přeměňován pomocí kotlíků a clonného výběru (1965 - 1975). Kotlíky byly zakládány clonně do předsunutých skupin s podsadbami melioračních a zpevňujících dřevin (BK, LP, JD). Ve zbytku mateřského porostu byl uskutečňován clonný výběr zaměřený na kvalitu a zdravotní stav. V LHP

z roku 1985 byly porosty charakterizovány jako značně různověké. Při přeměně porostu byla skloubena kombinovaná obnova s obnovními sečemi. Dosáhlo se tak zásadní změny druhové skladby se skupinovitým smíšením a citelného odklonu od struktury monokulturního lesa věkových tříd. Zastoupení MZD sice klesá (1975 - 50 %, 1986 - 43 %, 1996 - 38 %), ale přesto je dostatečné. Nežádoucí je výrazný úbytek jedle zapříčiněný nevhodnou pěstební technikou a především tlakem zvěře.

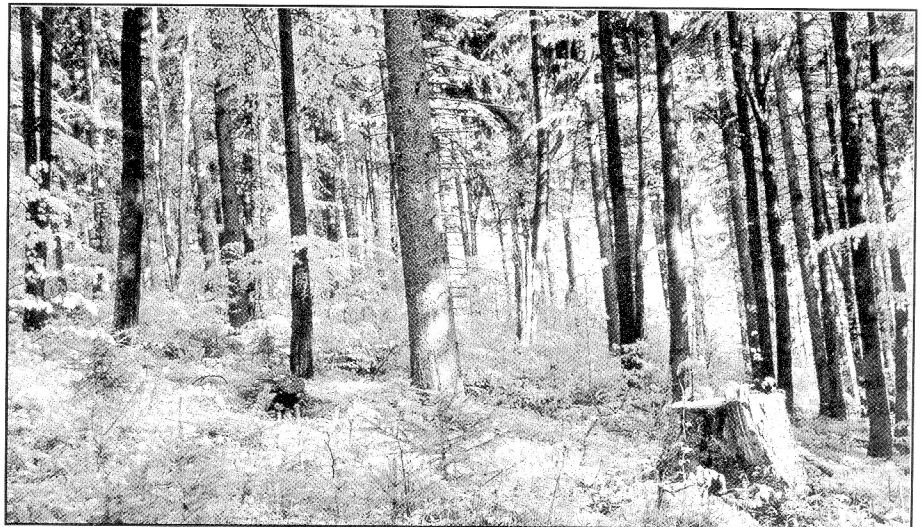
Ukázka 4 - Šerlišský Mlýn - porost v 7. LVS, kyselá stanoviště horských poloh. Byla zde sledována problematika výběrných sečí jako jedna z možností obnovy lesů v horských polohách. Stanoviště bylo vybráno jako reprezentativní pro nejrozšířenější HS Orlických hor. Pokus se skládá z kontrolní bezzásahové plochy, okrajové clonné seče, kotlíkové a skupinovitě clonné seče. Cílem bylo ekonomické a ekologické zhodnocení různých způsobů obnovy v horských polohách. Porost obnovovaný skupinovitě clonnou sečí zvýšeným přírůstem nahradil výtěžní 25 % hmoty a jeho produkce

konvergovala k hodnotám kontrolního porostu. U obou zbývajících variant byl přírůst nižší. Okrajová seč clonná vykazovala velký podíl přirozené obnovy i prostor pro její další postup. Bylo také zjištěno, že příměs buku (jedle) zvyšuje stabilitu smrku a jeho zastoupení do 25 % nenesnižuje celkovou produkci smrku. Pozorování bylo ztíženo nahodilými těžbami, přesto lze konstatovat, že sledováním výsadeb jedle a smrku na různě velkých obnovních prvcích ukázalo přímou úměru mezi přírůstem obou dřevin a velikostí obnovního prvku. Pro zajištění odpovídajícího podílu MZD je v místních podmínkách potřebný mírný časový předstih v jejich obnově a postupné uvolňování. To potvrdily i nadějně nálety a nárosty buku v ukázkovém porostu.

ZÁVĚR

Smyslem exkurze a celého semináře bylo posoudit míru naplnění dlouhodobých cílů podrobného hospodářství a kriticky zhodnotit, čeho a jak bylo nejen na Opočensku dosaženo. Pro výzkumníky bylo důležité srovnání s názory provozních lesníků, kteří mohli otevřeně reagovat na stav a postup lesnických zásahů přímo v porostu, a vytvořit tak určitou zpětnou vazbu vzhledem k výzkumné činnosti. Účastníci se pokusili shrnout poznatky o jemnějších způsobech obhospodařování lesů a vyhodnotit je v historických souvislostech i v souladu s nynějším a budoucím pojetím péče o les. Významnou úlohu při vytváření toho pojetí hraje především potřeba získávání hospodářských a sociálních užitků poskytovaných racionálně obhospodařovanými lesními ekosystémy. Při jeho realizaci je nezbytné používat poznatky a výsledky lesnické typologie. Všichni zúčastnění svou přítomností vyjádřili úctu k předchozím lesnickým generacím a připomněli si 110. výročí narození významného českého lesníka Huga Koniasa.

S využitím sborníku a průvodce terénní exkurzí připravil Ing. Jan Kozel



Ukázka 4: Šerlišský mlýn - přirozená obnova na kyselém stanovišti horských poloh s dostatečným podílem MZD. Foto: archiv redakce