

Česká lesnická společnost, pobočka PRO SILVA BOHEMICA
&
Městské lesy Moravský Krumlov, s.r.o.

Jaká je budoucnost hospodaření ve středním lese?



Průvodce exkurzní trasou

25.5. 2007

LHC Městské lesy Moravský Krumlov

Lesní hospodářský celek Městské lesy Moravský Krumlov vznikl k 1.1.2000, kdy byl zpracován LHP pro lesy ve vlastnictví města Moravský Krumlov, do té doby organizace pověřené hospodařením s městskými lesy (od navrácení lesů městu v roce 1992 do konce roku 1995 Správa majetku města Moravského Krumlova, od roku 1996 Městské lesy Moravský Krumlov s.r.o.) hospodařily dle výšečí z plánů LHC Jaroměřice a Židlochovice. Výměra LHC (PUPFL) je 498 ha. V zastoupení dřevin převažuje dub zimní (46 % porostní plochy) a listnáče celkově (89 % porostní plochy). Převažujícím tvarem lesa je les nízký (292,5 ha), v LHP je vyznačen i les střední (104, 29 ha), i když jde o jeho pozůstatky z dob minulých, které rozhodně nebyly takto cíleně obhospodařovány. Pouze 94,36 ha je lesa vysokého.

LHC Městské lesy Moravský Krumlov se nachází v přírodní lesní oblasti Předhoří Českomoravské vrchoviny (LO 33). Leží převážně ve druhém (bukodubovém) lesním vegetačním stupni, s občasnými přechody do prvního (dubového) a třetího (dubobukového) stupně. Ze souborů lesních typů se hojně vyskytují soubory v živné řadě (H), dále v řadě kyselé (C,K) a značné je zastoupení středně bohatých - přechodových souborů (S), zejména v okrajových částech se prolínají exponovaná a extrémní stanoviště (J, Z, X). V lesích města Moravský Krumlov je v severní části dominantní SLT 2H – hlinitá buková doubrava a v jižní 2S – svěží buková doubrava.

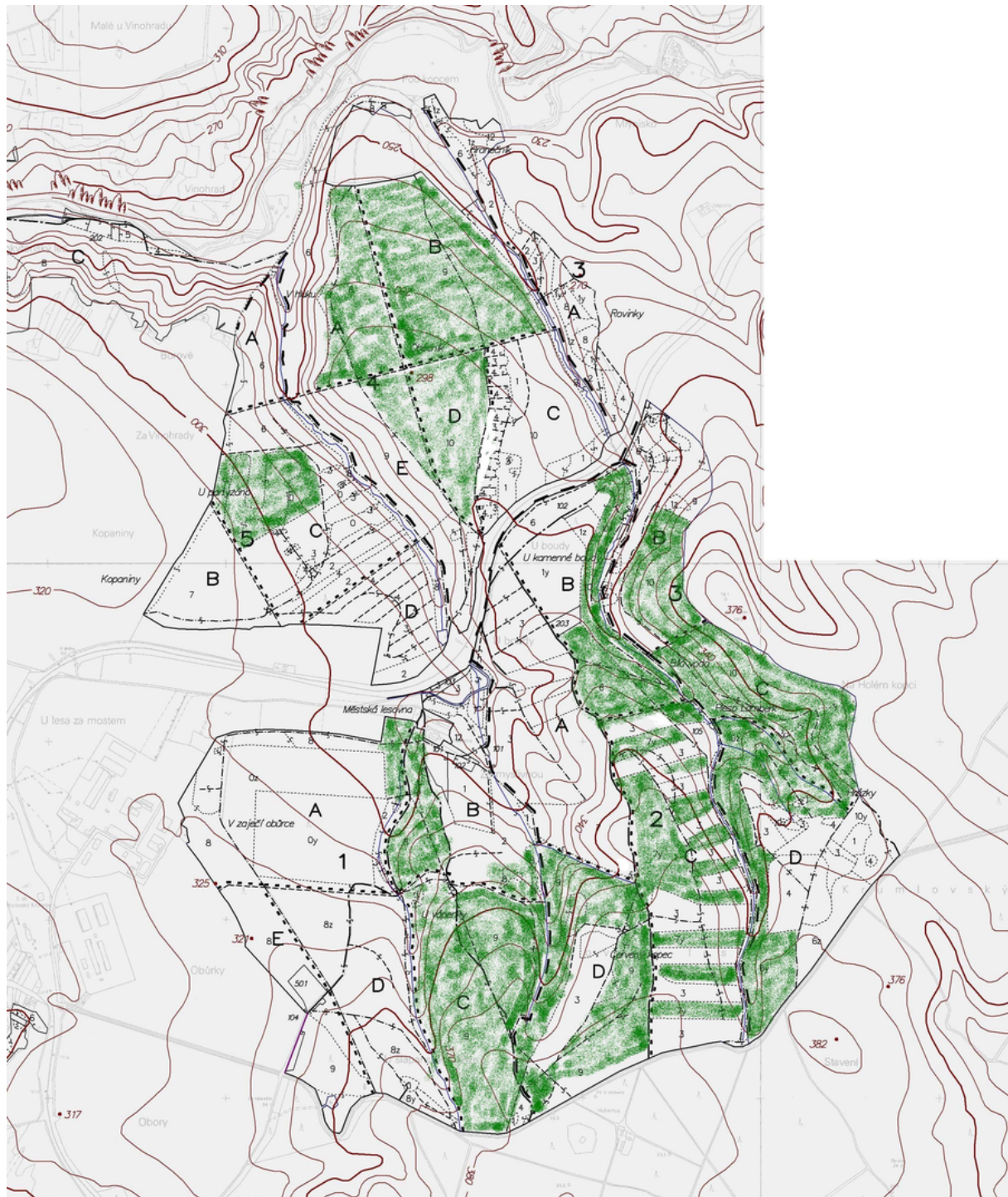
Rozpětí nadmořských výšek na LHC se pohybuje od 220 do 380 m n.m. Z bylinné vegetace se vyskytují často teplomilné druhy a teplomilná společenstva. Lesní společenstva mají značnou pestrost spolu s výskytem druhů náležících spíše do panonské oblasti. Z hlavních hospodářských dřevin se vůbec nevyskytuje buk, smrk pouze jako pozůstatek převodů a přeměn na přelomu 19. a 20. století na bývalém panském majetku, přirozeně nikoli.

Původní dřevinná skladba byla: dub, zejména zimní, na stráních také šípák, leckdy také dub cer, dále průvodní dřeviny doubrav – habr, lípa, osika, bříza, jeřáb břek, hloh, svída, na vlhčích částech olše, jasan, vrby, na suchých skalnatých lokalitách pravděpodobně borovice lesní. Od poloviny 19. století byl do některých lokalit, většinou s horší produkční schopností či bývalých pastvin, vnášen akát.

Převod dubových pařezin v lesích města Moravského Krumlova je navržen a v řadě porostů již zahájen v dalších řádcích popsaným postupem. Je třeba zdůraznit, že na rozdíl od

v literatuře popsaných převodů začínáme převádět porosty povětšinou výmladného původu (pařeziny – nepravé kmenoviny) ve věku 70 – 90 let. Některé porosty byly možná původně pěstovány jako střední les, ale s neexistující kvalitní hlavní etáží, kde by bylo možno vybrat dostatek dubů semenného původu jako budoucích výstavek v současném věku 40 – 60 let.

Obr.1: Mapka komplexu Krumlovského městského lesa vyznačením porostů, kde byl převod zahájen



Kritickými momenty uvedeného převodu jsou:

- uchování a vývoj nárostu především dubu zimního,
- vývoj častokrát nedostatečných korun,
- omezení tvorby pňových výstřelků při uvolňování výstavků,
- kvalita dřeva výstavků limitovaná postupem houbových parazitů – hnilob v oddenkové části, znehodnocujících nejcennější část kmene.

Práce předpokládají intenzivní a někdy silné těžební zásahy, ale vždy směřující k vyhledávání a upřednostňování kvalitních jedinců, nikdy nemá dojít k úmyslnému vytěžení celé hlavní etáže (s výjimkou zdravotních důvodů). Vždy postupujeme jednotlivým výběrem. Podstatou je udržení co nejvyššího počtu kvalitních stromů ze současné hlavní etáže v porostu, kteří si dokáží vytvořit odpovídající korunu, a velmi pozvolné uvolňování náletu dubu.

Navržený postup je základní schéma, které je nutno modifikovat operativním rozhodování dle konkrétního stavu porostu, ani intervaly ani intenzita zásahů nejsou dogma, podstatný je cíl – víceetážový porost, kde i v první etáži je významný podíl výmladných jedinců.

1. zastavení

Por. skupina		001C09							
Plocha por. skup.		20,07 ha							
Lesní typ		2S2							
Věk (k roku 2000)		85							
Název KÚ		Moravský Krumlov							
Popis por. skup.		Nestejnorodá pařezina – nepravá kmenovina s příměsí borovice. Ve spodní části v údolích lepšího vzrůstu. Bohatě přirozené zmlazení dubu, pokračovat v uvolňování clonnou sečí.							
Hosp. soubor	Zakmenění	Dřevina	Zastoupení %	Výč. tloušťka cm	Výška m	Objem střed. kmene m ³ b.k.	Bonita abs.	Zásoba v m ³ b.k.	
								na 1 ha	celkem
1235	9	BO	3	30	19	0,59	20	7	140
		DB	91	30	19	0,7	20	191	3833
		HB	5	18	16	0,17	16	3	60
		MD	1	38	18	0,73	18	3	60

Celková 4093

Výpis z LHE 1991 - 2007												
1Cc09												
Rok	druh těžby	plocha	dřevina									Celkem
			DB	AK	SM	HB	OL	BO	LP	MD	OS	
1991	PÚ	20,15	210	10	10				6			236
1991	PN		60		3				8			71
1993	PN		143		56			5				204
1993	MN	0,2	1		52							53
1993	PN				13							13
1997	MN	0,1	2		49				3			54
1999	PÚ-plošky		35									35
2000	MÚ clonná		1008			34	17	45	1	3	2	1110
2003	MÚ clonná		682	1		16	7	66				772
2004	MÚ clonná		113			1	2	30		47		193
2005	MÚ clonná		44	2						7		53
2007	MÚ clonná		341			5		5		2	2	355
Celkem těžba 1993 - 2007 m³												3149

Komentář:

V této porostní skupině probíhal v uplynulých letech nejintenzivnější převod. Z výpisu z LHE vysvítá, že v minulém decenniu zde probíhaly především předemýtní těžby, vždy byly na pomezí úmyslné a nahodilé, protože zde byl silný výskyt tracheomykózních souší. Od roku 2000 zde byly provedeny dva silné celoplošné clonné zásahy v letech 2000 a 2003. Zásahy v roce 2004 a 2007 byly vyznačeny především v prosychajících jedincích. Plošné uvolnění v části porostní skupiny nebylo vyznačeno tak, jak máte možnost vidět a je v rozporu s dosud provedenými opatřeními. V severní části porostní skupiny se nacházejí pozůstatky zahájené kotlíkové obnovy v 50. letech 20.stol. Kotlíky byly uvolněny až při zahájení clonných sečí. Současné průměrné zakmenění je na úrovni 4 – 5, zajímavé je porovnání zásoby v roce 2000 a celkové těžby od roku 2000 se stavem porostu.

V části porostu jsou založené pokusné plochy. Zde probíhají ve 2-letých intervalech měření přírůstů a sledování vývoje přirozeného zmlazení. Tento porost je jedním ze dvou, kde byla provedena vývrťová analýza. Okolí pokusných ploch, cca 2 ha skýtá obraz, jak by porost vypadal, pokud by byl vychováván jen slabými zásahy na pomezí úmyslné a nahodilé těžby. Takto vypadaly porosty před zahájením převodu.

V sousedství je por. sk. 1B02, která byla původně pastevním lesem, původní porost byl v roce 1984 vytěžen a ponechán přirozené obnově a spásání. Před zahájením výchovy se jednalo o směs dubových výmladků, habru, břízy a osiky, s řídkou výstavkovou etáží. Současný stav je výsledkem tří intenzivních výchovných zásahů v letech 1995, 2002 a 2007.

2. zastavení

Por. skupina	002Cc07y								
Plocha por. skup.	12,84 ha								
Lesní typ	2S2								
Věk (k roku 2000)	63								
Název KÚ	Moravský Krumlov								
Popis por. skup.	Nepříliš tvárná pařezina – nepravá kmenovina rozpracovaná obnovou a místy rozvolněná nahodilou těžbou. Pokračovat v obnově uvolněním sk. 03 a podporováním bohatého přirozeného zmlazení.								
Hosp. soubor	Zakmenění	Dřevina a	Zastoupení %	Výč. tloušťka cm	Výška m	Objem střed. kmene m ³ b. k.	Bonita abs.	Zásoba v m ³ b.k.	
								na 1 ha	celkem
239	9	BR	5	26	20	0,44	22	10	128
		DB	75	25	17	0,44	20	133	1708
		HB	20	18	15	0,16	18	20	257

Celková 2093

Výpis z LHE 1991 - 2007												
2Cc07y												
Rok	druh těžby	plocha	dřevina									Celkem
			DB	AK	HB	LP	BO	BR	OL	OS	JVK	
1994	PN		3									3
1995	PN		72					80	37			189
1995	PÚ		105		27			91	30	18	4	275
2000	PÚ-plošky		28									28
2001	MÚ-clonná		345		81			25		3		454
2004	MÚ-clonná		648			3						651
2005	MÚ-clonná		86									86
2006	MÚ-clonná		88		21	1						110
Celkem těžba 1993 - 2006 m³												1796

Komentář:

Tato por. sk. je mladší než ostatní porosty, kde je převod prováděn, je to vidět jak z porostních výšek, tak především ze zdravotního stavu a reakce na uvolnění. V uplynulém decenniu zde byl proveden silný zásah spíše sanitárního charakteru v roce 1995 a v letech 2001 a 2004 dva silnější clonné zásahy, v letech 2005 a 2006 dva slabé zásahy „doladovacího“ charakteru. Por. sk. má dvě typologicky odlišné části. Podle nich jsou zásahy umístěny. V kyselé a suché části na SLT 2K jsou umístěny pokusné plochy. Opět je vhodné porovnat zásoby na počátku LHP, sumu těžeb a stav porostu.

3. zastavení

Por. skupina)		003Cc10							
Plocha por. skup.:		13,04							
Lesní typ		2S							
Věk (k roku 2000)		98							
Název KÚ		Moravský Krumlov							
Popis por. skup.		Vzrůstově diferencovaná pařezina-nepravá kmenovina na členitém svahu. Obnovit postupně s využitím přirozeného zmlazení.							
Hosp. soubor	Zakmenění	Dřevina	Zastoupení %	Výč. tloušťka cm	Výška m	Objem střed. kmene m ³ b. k.	Bonita abs.	Zásoba v m ³ b.k.	
								na 1 ha	celkem
1215	09	DB HB	90 10	26 20	20 18	0,54 0,23	20 18	198 18	2582 235

Celková 2817

Výpis z LHE 1991 - 2007											
3Cc10											
Rok	druh těžby	plocha	dřevina								Celkem
			DB	HB	LP	BO	BR	OL	OS	MD	
1991	PN		8							1	9
1997	PN		202	5		3	1	2	2		215
1999	PÚ	13,28	217	48	10		1			1	277
2003	MÚ-clonná		329	40	21			8			398
2004	MÚ-clonná		648		3						651
2006	MÚ-clonná		26	2							28
Celkem těžba 1993 - 2006 m³											1578

Komentář:

V části, kde se nacházíme o výměře cca 1 ha je víceméně finální stav po provedení clonných sečí. Porost byl v minulém decenniu připravován dvěma předmytnými zásahy, v tomto decenniu byl proveden prakticky jeden zásah dle typologického charakteru stanoviště(sušší výše položená část nad svážnicí a vlhčí a bohatší pod svážnicí k potoku. U našeho zastavení byl ještě v minulém roce proveden dokončovací zásah s ohledem na bujně zmlazení zejména habru a následný výřez – seč plecí – tak, aby bylo uvolněno zmlazení dubu silně potlačované habrem.

4. zastavení

Por. skupina	002Bb10								
Plocha por. skup.:	6,19								
Lesní typ	2H2								
Věk (k roku 2000)	93								
Název KÚ	Moravský Krumlov								
Popis por. skup.	Nepravá kmenovina na svahu k potoku. Ve úžlabí potoka je stanoviště vlhčí a bohatší, v jižní části je rozvolněná k podpoře náletu.								
Hosp. soubor	Zakmenění	Dřevina	Zastoupení %	Výč. tloušťka cm	Výška m	Objem střed. kmene m ³ b. k.	Bonita abs.	Zásoba v m ³ b.k.	
								na 1 ha	celkem
1255	7	DB	75	28	22	0,7	22	149	922
		HB	20	26	18	0,45	18	30	186
		LP	5	26	20	0,52	20	9	56

Celková 1164

Výpis z LHE 1991 - 2007								
2Bb10								
Rok	druh těžby	plocha	dřevina					Celkem
			DB	HB	BO	LP	OL	
1994	PN		46	3		7		56
1999	PÚ	5,71	169	42		27		238
2004	MÚ-clonná		68					68
2005	MÚ-clonná		226	81		43	28	378
2006	MÚ-clonná		18					18
Celkem těžba 1993 - 2006 m³								758

Komentář:

U našeho zastavení byl v roce 2006 proveden dokončovací zásah po předchozím v roce 2004, v ostatní části por. sk. byl první clonný zásah proveden v roce 2005. Po dokončovacím zásahu byla provedena seč plecí s cílem uvolnit semenáče dubu stíněné zmlazením habru. Protože stanoviště je vlhčí a živnější než na předchozích zastávkách, i produkční schopnost výstavků je vyšší a stejně tak naděje na tvorbu odpovídajících korun, které jsou základem a podmínkou ponechávání výstavků dubu.

5. zastavení

Por. skupina	001B08								
Plocha por. skup.	4,63 ha								
Lesní typ	2S2								
Věk (k roku 2000)	71								
Název KÚ	Moravský Krumlov								
Popis por. skup.	Pařezina se zbytky sdruženého lesa. Ve světlejších částech hojně zmlazení DB a HB. Uvolňovat clonnou sečí. Horní výstavková etáž není popsána zvlášť, je sloučena s hlavním porostem.								
Hosp. soubor	Zakmenění	Dřevina a	Zastoupení %	Výč. tloušťka cm	Výška m	Objem střed. kmene m ³ b.k.	Bonita abs.	Zásoba v m ³ b.k.	
								na 1 ha	celkem
1235	8	DB	70	26	22	0,59	24	157	727
		HB	28	20	18	0,23	20	44	204
		MD	2	50	20	1,26	22	13	60

Celková 991

Výpis z LHE 1991 - 2007										
1Bb08										
Rok	druh těžby	plocha	dřevina							Celkem
			DB	BR	HB	OL	LP	OS		
1993	PN		47	6	2				55	
1994	PN		14						14	
1996	PN		166		8		5		179	
1997	PÚ	5,25	46		12				58	
1999	PÚ-plošky		17		5		1		23	
2003	MÚ-clonná		6	4	2	62		15	89	
2005	MÚ-clonná		62		11		2		75	
2006	MÚ-clonná		31		4		1		36	
Celkem těžba 1993 - 2006 m³									529	

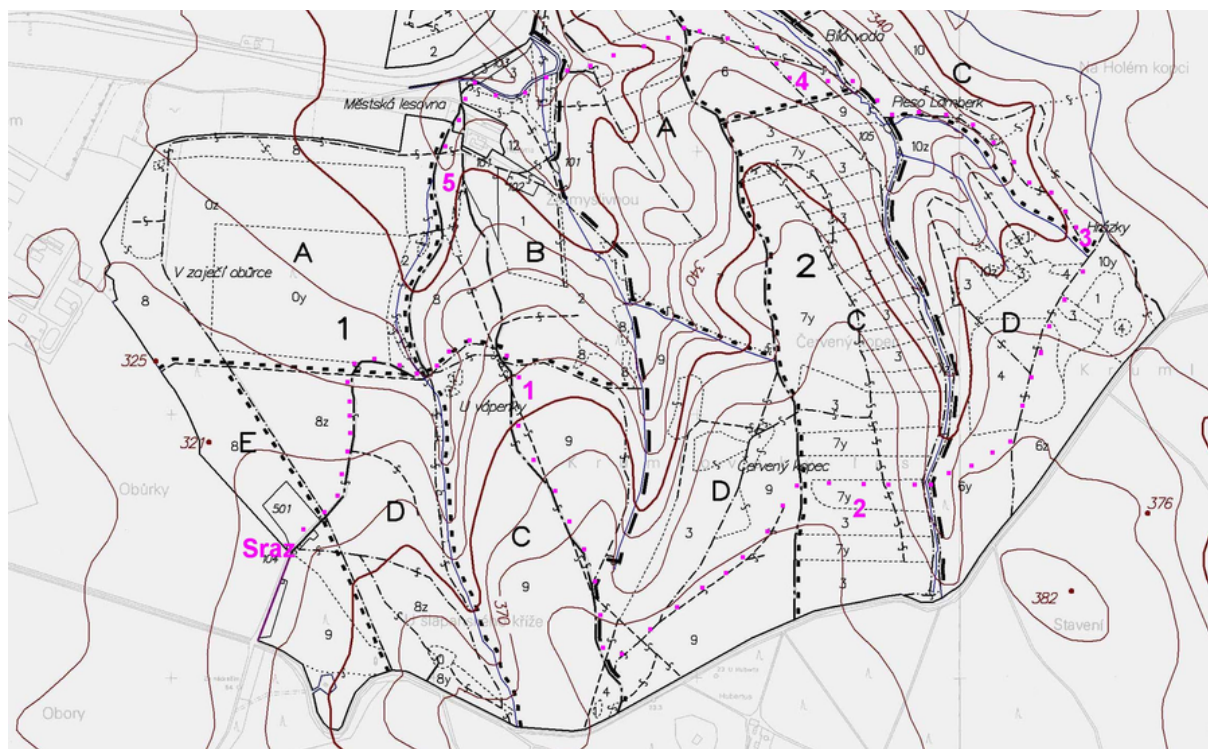
Komentář:

Pozůstatek středního lesa a prvotní inspirace k započatým pracím. Výstavky jsou starší o cca 40 let než hlavní etáž. S hlavní etáží nebylo v minulosti pracováno a je obtížné v ní vyhledat odpovídající počet kvalitních výstavků a 40letá etáž chybí úplně. Po prosvětlení se objevuje bohaté zmlazení.

V por. sk. jsou založeny pokusné plochy.

Mapa exkurzní trasy

Ukázky porostů s rozpracovaným převodem na střední les



Text:

Ing. Dušan Utínek, Ph.D.; MŽP ČR, dříve Městské lesy Moravský Krumlov, s.r.o.

s využitím lesní hospodářské evidence a lesního hospodářského plánu pro Městské lesy Moravský Krumlov (2000-2009)

Redakce, technická příprava a tisk:

Mgr. Dušan Adam, Ph.D.

Ing. Libor Hort

Ing. David Janík

Dr. Ing. Tomáš Vrška

VÚKOZ, v.v.i., oddělení ekologie lesa Brno

Náklad:

81 výtisků

Copyright 2007: