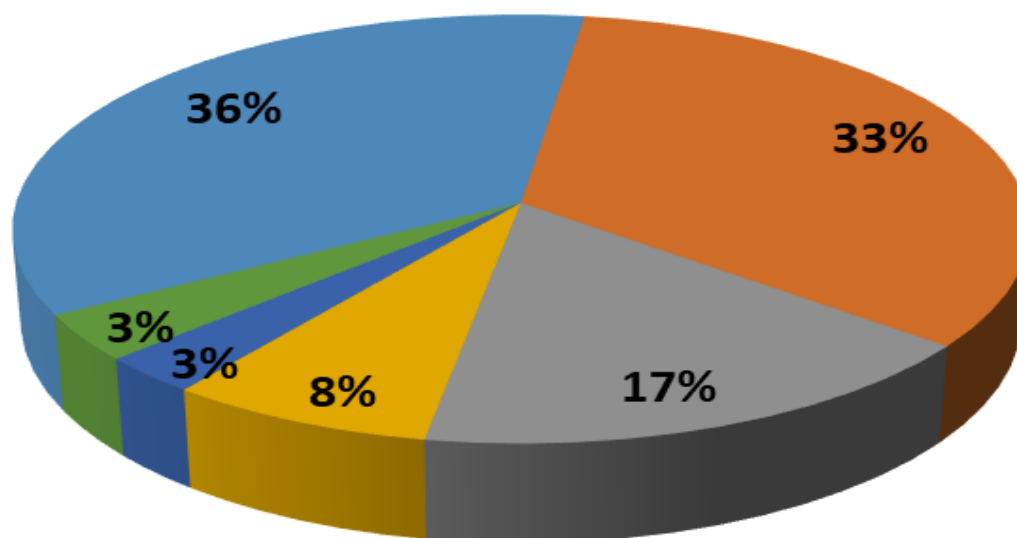


Aktivity Kraje Vysočina v době kůrovcové kalamity

Vlastnická struktura

Vlastníci lesa v Kraji Vysočina



■ Lesy ve vlastnictví fyzických osob

■ Obecní a městské lesy

■ Právníkové osoby

■ Státní lesy

■ Lesní družstva a společnosti

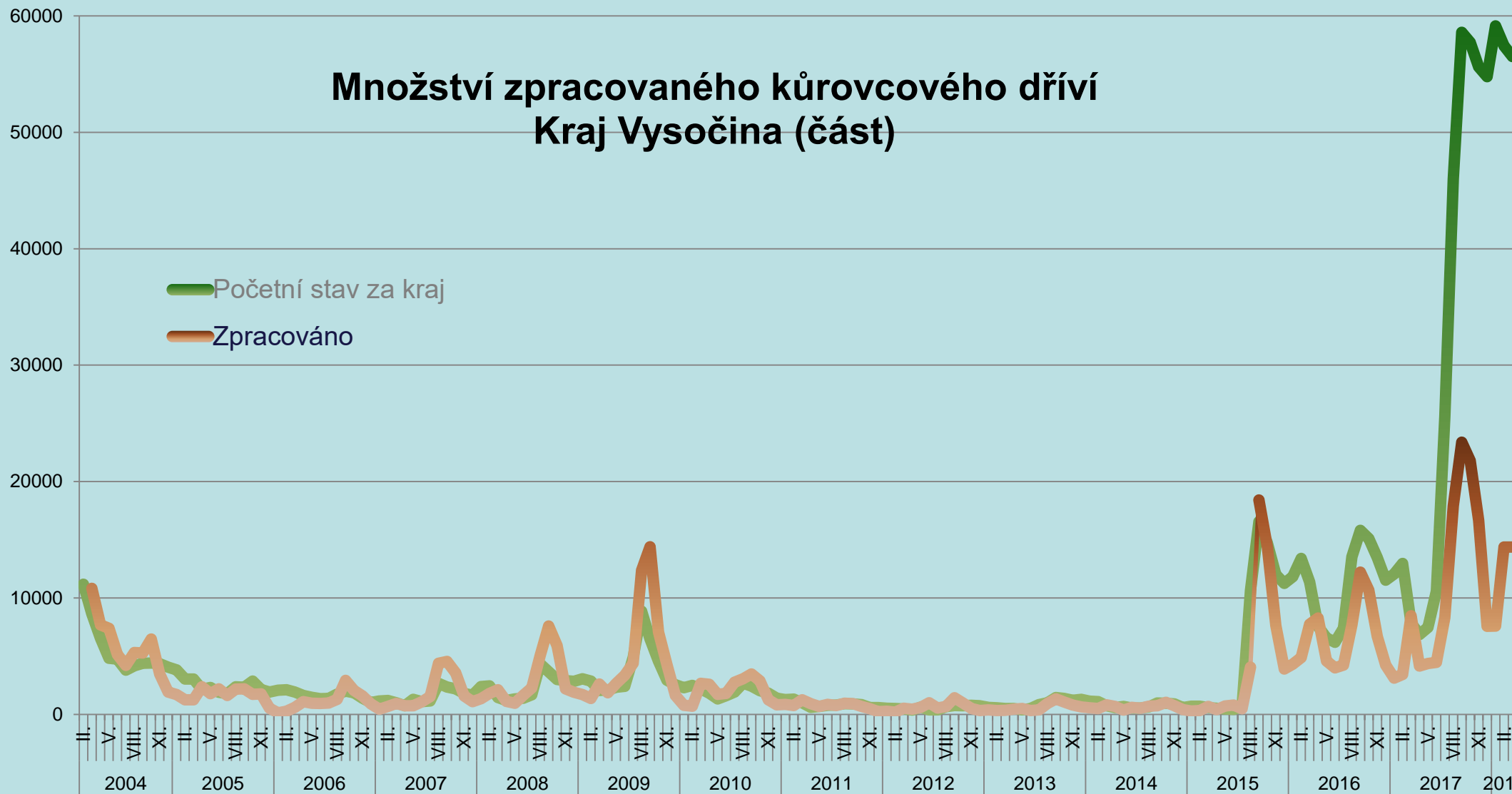
■ Lesy církevní a nábož.spol.

Rozloha Kraje Vysočina 679 575 ha - lesní půda – 207 902 ha

Cca 48 000 vlastníků lesních majetků a z toho do 1 ha – 33 000 vlastníků

m³

Množství zpracovaného kůrovcového dříví Kraj Vysočina (část)



Aktivity Kraje Vysočina v roce 2016

Hejtman Kraje Vysočina MUDr. Jiří Běhounek inicioval počátkem roku zřízení pracovní skupiny jako svého poradního orgánu k řešení problematiky dopadů dlouhodobého sucha a nedostatku vody na území kraje. Výstupy činnosti pracovní skupiny jsou dva materiály:

- metodický materiál s názvem Doporučení pro obce a obecní úřady Kraje Vysočina k možnému postupu v případě nedostatku vody,
- návrh krátkodobých, střednědobých a dlouhodobých opatření, která by měla napomoci snížení dopadů sucha a nedostatku vody.

Oba materiály byly projednány v orgánech Kraje Vysočina <http://www.kr-vysocina.cz/ochrana-pred-suchem/ds-303154/archiv=0&p1=65363>.

- Úpravy dotačních titulů Kraje Vysočina ve vodním i lesním hospodářství (v roce 2015 bylo ukončeno financování z MZe a vytvořeny Zásady ZK)

Aktivity Kraje Vysočina v roce 2017

- Hejtman Kraje Vysočina oslovuje se žádostí o projednání spolupráce k zlepšení situace v lesním hospodářství:
Ministerstvo zemědělství, Lesy České republiky, s.p., Sdružení vlastníků obecních a soukromých lesů v ČR, Asociaci krajů ČR, jako poslanec oslovuje Kolegium ministra zemědělství.
- Státní správa lesů apeluje médii na vlastníky lesů a odborné lesní hospodáře pořádá semináře, metodické porady, rekognoskační lety.
- Hejtman Kraje Vysočina svolává dne 23. 10. 2017 společné jednání zástupců Kraje Vysočina, SVOL a LČR, s.p. a výstupem jsou tato doporučení legislativní změny (vyhl. č.101/1996 Sb., č.83/1996 Sb. a č.139/2004 Sb.) zvýšení těžebních kapacit, důsledné dodržování metod ochrany lesa (odkornění, chemické ošetření, asanace odvozem), zvýšená činnost OLH vůči drobným vlastníkům, nové dotace kraje (drobná lesní technika – motorová pila, křovinořez, postřikovač – vyplaceno 10,56 mil. Kč), mokré sklady dříví.

Hlavní příčiny kůrovcových kalamit na Vysočině

- historický management lesa

Dvě staletí hospodaření orientovaného na produkci smrkového dříví vyústila v rozšíření smrkových porostů na nevhodná stanoviště vzniklé porosty byly věkově a druhově převážně homogenní. Intenzivní opatření ochrany lesa potlačující vliv kůrovce a povinnou urychleného zalesňování holin v předcházejících kalamitách přispěly k další homogenizaci druhové a věkové struktury

- změna klimatu

V únoru, březnu i dubnu 2018 napršelo méně než 50 % průměru. Naopak průměrná teplota byla podstatně vyšší, důsledkem je tedy vyšší výpar. Od roku 2015 do 2017 na území Kraje Vysočina trvá srážkový deficit - 350 mm chybějících srážek, což se rovná přibližně 188 chybějících dešťových dní.

Negativa

- Projevil se nedostatek pracovních sil na těžbu a zejména asanaci napadeného kůrovcového dříví
- Nedostatek techniky
- Nepříznivý pokles cen dříví a s tím spojené odbytové problémy
- Značný objem dříví zůstává v lese nebo jeho blízkosti, a to často bez účinné asanace
- Neexistující krizový scénář
- Nepřipravená legislativa
- Nepružnost modelu hospodaření u LČR, s.p.
- Nedostatečná informovanost vlastníků lesa

V roce 2017 v lesích na Třebíčsku a Znojemsku je překročený plánovaný objem těžby o 19 %. Celostátní těžba je 5,3 mil. m³ kůrovcové hmoty a v roce 2018 již 11,9 mil. m³.

Aktivity Kraje Vysočina v roce 2018

- Kůrovcová kalamita zasáhla již 7 krajů, proto hejtman Kraje Vysočina nevyhlašuje stav krizového nebezpečí podle zákona č.240/2000 Sb., ale žádá poslaneckou sněmovnu o vládní pomoc, senátní výbor a žádá i MZe.
- Přes AKČR proběhlo jednání na MZe - nedostatečná kapacita pracovníků SSL
- Dne 16.4.2018 zasedá poprvé kalamitní štáb Kraje Vysočina za účasti MZe, a se všichni účastníci vzájemně informovali a předávali své výstupy na MZe.
- Připravuje se v rámci rozpočtu Kraje Vysočina finanční pomoc vlastníkům lesů na zvládnutí kůrovcové kalamity pod čarou na rok 2019 a podpora dostatečného množství sadebního materiálu v lesních školkách (cca 5 mil. Kč) – jednání se školkařskými společnostmi.
- Státní správa lesů apeluje médií na vlastníky lesů a odborné lesní hospodářství pořádá semináře, metodické porady, rekognoskační lety.
- Jednání se 14 cestmistrovství v Kraji Vysočina o možnosti využití jejich ploch skládek pro uložení dřeva.

Aktivity Kraje Vysočina

- Projekt s Mendelovou univerzitou v Brně v roce 2018 k možnostem ochrany lesa proti poškození kůrovcem – o pořízení fotogrammetrických dat bezpilotním leteckým systémem a následném zpracování pro potřeby detekce poškození stromů podkorním hmyzem.
- Projekty s LČR, s.p. k zadržení vody v krajině prostřednictvím meliorací a hrazení bystřin v lesích realizovaných podle § 35 zákona č. 289/1995 Sb., o lesích, ve znění pozdějších předpisů. V každém roce probíhá výstavba cca dvou retenčních nádrží.
- Podpora lesnických oborů na Střední odborné škole Nové Město na Moravě- les. mechanizátor, opravář les. strojů

Aktivity Kraje Vysočina v roce 2019

- odborné semináře pro vlastníky lesů a OLH zaměřené na řešení dopadů kůrovcové kalamity a dotační politiku státu a kraje
- Jednání kalamitního štábu
- Metodická činnost vůči státní správě lesů ORP, na poradách tajemníků
- Projekt „Model návrhu úprav dřevinné skladby porostních směsí s ohledem na ekologickou stabilitu a ekonomiku lesnického hospodaření v přírodních podmínkách v přírodních podmínkách Vysočiny“
- Informační servis pro vlastníky lesa, rekognoskační lety, informační spoty – Obnova lesa, Kůrovec; osvětová činnost (lesní pedagogika)
- Administrace příspěvků na hospodaření v lesích podle NV č. 30/2014 Sb., a dalších připravovaných programů
- Vytipování nových ploch pro uskladnění dříví, spolupráce v tvorbě mokrých skládek

Aktivity Kraje Vysočina - dobrovolnické akce (MAS)

- shrnování (stahování) klestu
- obnova lesa – výsadba sazenic
- stavba oplocenek
- obnova studánek a tůní
- sběr osiva (žaludy, bukvice, nažky javorů)

Vždy po konzultaci s odborným lesním hospodářem a v souladu s legislativou (reprodukční materiál, licence osob k nakládání se sadebním materiálem). Úvahy o zřízení webového portálu, ale z důvodu převažujících negativ bylo zamítnuto.

- Dotace Fondu Vysočina – Ekologická výchova

Největší problémy – dynamika vývoje

- Přetížený profesní odborný personál
- Nedostatek kapacit na těžbu, přiblížení, odvoz a zpracování dřeva
- Nedostatek kapacit na odkornění
- Narušená/kolabující ekonomika lesních majetků
- Nedostatek vhodného reprodukčního materiálu
- V nejpostiženějších oblastech u soukromých majetků - rezignace zpracování kůrovcového dříví (drobní vlastníci) a pozdní zpracování napadených stromů
- Nebezpečí plynoucí ze stojících kůrovcových souší
- Zvýšená administrativní činnost OLH plynoucí z potvrzování finanční příspěvků do lesů – návrh na jejich financování naráží na systém LČ s.p.

Návrhy Kraje Vysočina

- Kalamitní štáby z úrovně kraje – nemohou sehrát klíčovou úlohu
- Klíčová opatření nutno přijímat na republikové úrovni
- u LČR, s.p. zadávání prací prostřednictvím veřejných zakázek nahradit:
 - zřízením lesních závodů
 - zajištění výkonné lesní techniky s důrazem na odkornění na „P“
 - vytvořit podmínky pro zachování drobných živnostníků
 - asanovanou hmotu ponechat na místě
 - provozování vlastních mokrých a suchých skladů
 - personální posílení
- Kraje mohou finančně vypomáhat, ale nedisponují technikou

Dotace z rozpočtu Kraje Vysočina

1) Zásady Zastupitelstva Kraje Vysočina – z rozpočtu Kraje Vysočina:

Předmět podpory: v letech 2015 – 2019 zaměřený na obnovu porostu, zajištění výchovu lesních porostů a rekonstrukci. V roce 2017 na drobnou lesní techniku.

Vyplaceno celkem: 55,77 mil. Kč

2) Fond Vysočiny – název dotačního titulu Hospodaření v lesích,

Předmět podpory: v letech 2019 – 2020 zaměřený na zřizování oplocenek, výsadbu poloodrostků a odrostků vybraných dřevin a jejich ochranu proti zvěři, opakovanou výchovu lesních porostů.

Vyplaceno celkem: 159, 49 mil. Kč

Z výše uvedených údajů vyplývá, že Kraj Vysočina ze svého rozpočtu investoval do lesního hospodářství celkem: 215,26 mil. Kč (v období let 2015 - 2020).

Dotační tituly administrované Krajem Vysočina (z MZe)

1) Nařízení vlády č.30/2014 Sb.:

Rok 2017 - administrovány dotace ve výši 22 mil. Kč

Rok 2018 - administrovány dotace ve výši 32 mil. Kč

Rok 2019 – administrovány dotace ve výši 112 mil Kč

Rok 2020 - administrovány dotace ve výši 298 mi. Kč

Rok 2021 – administrovány, protože stále ještě neproplaceny nároky za I. pololetí roku 2022 ze strany MZe

Dotační tituly administrované Krajem Vysočina (z MZe)

1) Nařízení vlády č.30/2014 Sb.:

Rok 2021 – administrovány dotace ve výši 543 mil Kč – počet žádostí 3855,

proplaceny nároky pouze za I. pololetí roku 2021 a vydáno 1453 rozhodnutí za 214 mil. Kč, stále zbývá k proplacení za II. pololetí roku 2021 - celkem 2402 žádostí za 329 mil. Kč (nemáme prostředky z MZe)

Rok 2022 – příjem a administrace nových ohlášení a nových žádostí v pololetí podáno 1630 žádostí (zatím předáno k proplacení 1031 žádostí objemu 106 997 297Kč), proplácení bude pouze žádostí B ve II. pololetí 2022

V roce 2022 podáno - 3490 ohlášení (k 13.10.2022)

- 2627 žádostí x 534 mil Kč (k 13.10.2022)

2) Finanční příspěvky na zmírnění dopadů kůrovcové kalamity podle Zásad Ministerstva zemědělství:

- V prvním kole žádostí o finanční příspěvky podle Zásad MZe v nestátních lesích za období 4. čtvrtletí 2017 a rok 2018, které byly v pořádku se všemi přílohami, byly proplaceny v plné výši, tzn. 1 671 žádostí za 565 mil. Kč.
- Ve druhém kole za období 2019 se počet žádostí o „kůrovcové kompenzace“ v Kraji Vysočina více než zdvojnásobil – bylo proplaceno 3739 žádostí ve výši 1 559 665 465 Kč.

2) Finanční příspěvky na zmírnění dopadů kůrovcové kalamity podle Zásad Ministerstva zemědělství:

V roce 2021:

- Ve třetím kole za období 2020 jsme obdrželi zvýšený počet žádostí o „kůrovcové kompenzace“ v Kraji Vysočina – 4 895 žádostí za 2 246 668 885 Kč. Vydáno 2047 rozhodnutí za 299 174 956 Kč a zbývá 2 848 rozhodnutí.

V roce 2022:

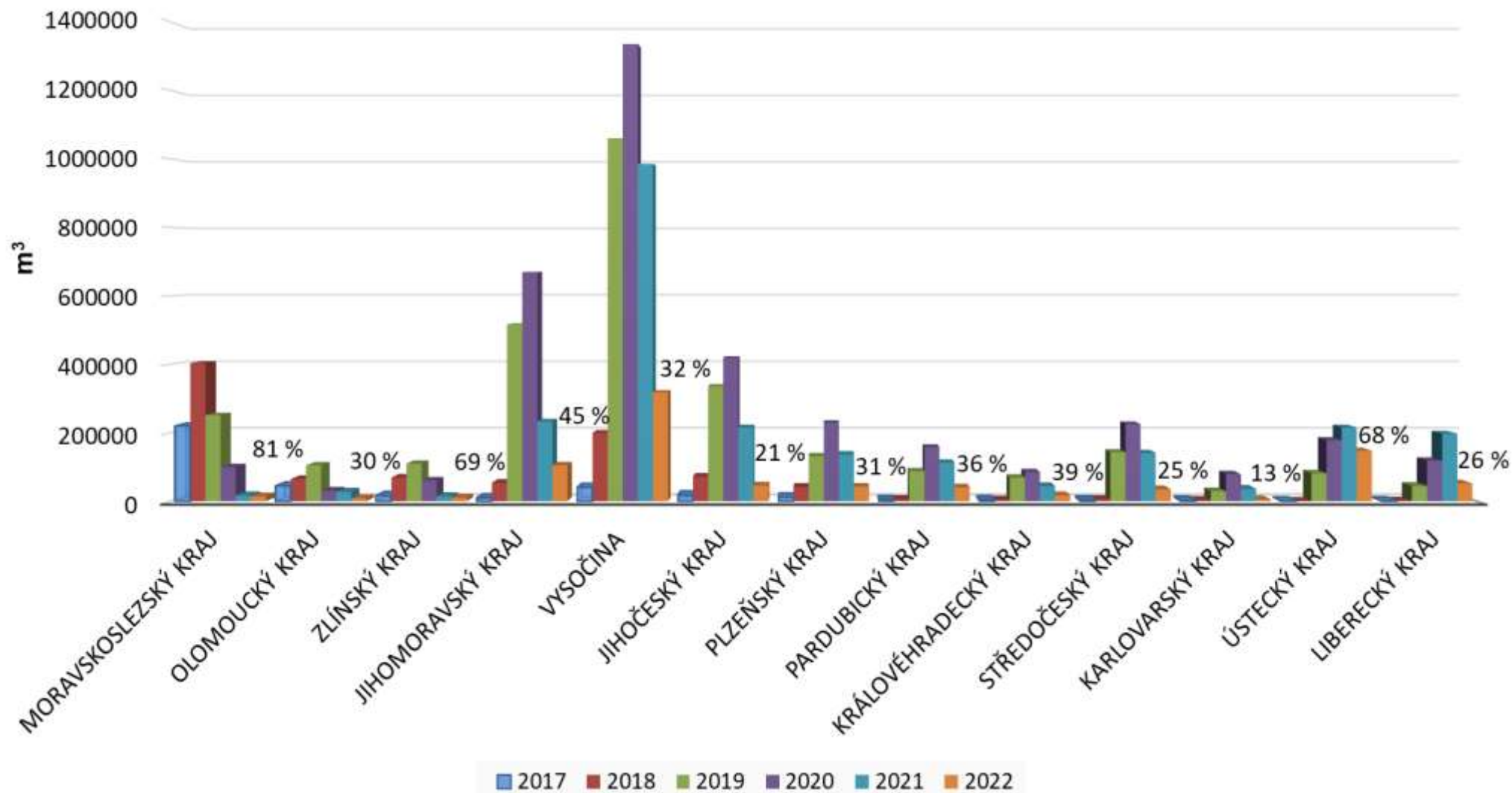
- Proběhlo dokončení administrace žádostí ze třetího kola a vydávání rozhodnutí o přiznání finančních příspěvků. Proplaceno 4 885 žádostí za 824 461 044 Kč.
- Celkem za všechny výzvy bylo přijato 10 320 žádostí o finanční příspěvky a proplaceno 10 261 žádostí ve výši 2 587 087 437 Kč po úpravě sazeb a krácení v rámci administrace.

3) Finanční příspěvky na podporu adaptace lesních ekosystémů na klimatickou změnu podle Zásad MZe:

V roce 2022:

- Začíná administrativní kontrola podaných „ohlášení“ nového dotačního titulu MZe pro vlastníky nestátních lesů za období 2022 - 2026. Příjem ohlášení žadatelů o příspěvek za rok 2022 probíhá od 3. 2. 2022. Přijato zatím cca 950 ohlášení. Příjem vlastních žádostí o finanční příspěvek za rok 2022 proběhne až od 1. 3. do 31. 5. 2023.
- MZe vydalo Dodatek úpravy podmínek k dotaci „Adaptace.“
- Dotační titul v současné podobě z pohledu krajského úřadu bude problémový při vyplňování vlastní žádosti a potvrzováním OLH a dále při kontrole ze strany krajských úřadů.

Porovnání stavu kůrovcového dříví za období leden - duben v letech 2017 - 2022 dle krajů



Aktivity Kraje Vysočina v roce 2022

- V červnu 2022 – Setkání lesníků Vysočiny v penzionu Medličky,
- Ve spolupráci se SVOL – spoluúčast na akci podobné Den za obnovu lesa LČR, s.p., a to dne 18. 6. 2022 - Den otevřených lesů.
- Příprava projektu „Ověření hospodářského využití vybraných dřevin v podmínkách Kraje Vysočina a využití Freestyle pěstební techniky“ ve spolupráci se Správou městských lesů Jihlava, a.s. a Mendelovou univerzitou v Brně.
- Projekty k podpoře retence vody podle § 35 zákona o lesích ve spolupráci s LČR, s.p. – hrazení Číhalínského potoka a výstavba Vodní nádrže Liščina v roce 2022, Vodní nádrž Augustov bude dokončena v roce 2023.

Aktivity Kraje Vysočina v roce 2022

- 1) Rekognoskační lety
- 2) Metodická činnost vůči ORP
- 3) Rozšíření projektu GIS v lesnictví – datová kostka ortofotosnímků
- 4) Schvalování změn lesních hospodářských plánů a nových lesních hospodářských plánů a lesních hospodářských osnov
- 5) Terénní kontroly zdravotního stavu lesa v rámci kontrol finančních příspěvků do lesního hospodářství
- 6) Mediální kampaně na aktuální témata

Děkuji za pozornost.

Ing. Eva Horná

Vedoucí odboru životního prostředí a zemědělství