

Projekt: Přeshraniční řízení rizik v lesnictví - FORRISK ATCZ251“
(Interreg V-A AT-CZ - Rakousko - Česká republika)

Průvodce terénní exkurse 14.10.2022 Obnova lesa po kalamitách na soukromém majetku v k.ú. Smilov u Štoků

Pořádá:

Správa městských lesů Jihlava

LDF MENDELU

Pro Silva Bohemica



1. Základní informace o majetku:

Výměra: 48,78 ha (na majetku by se teoreticky hospodařilo podle osnov, nebýt kalamity)

Nadmořská výška: 570 – 621 m

Geologické podloží: migmatit, na vrcholu kolem vysílače žula

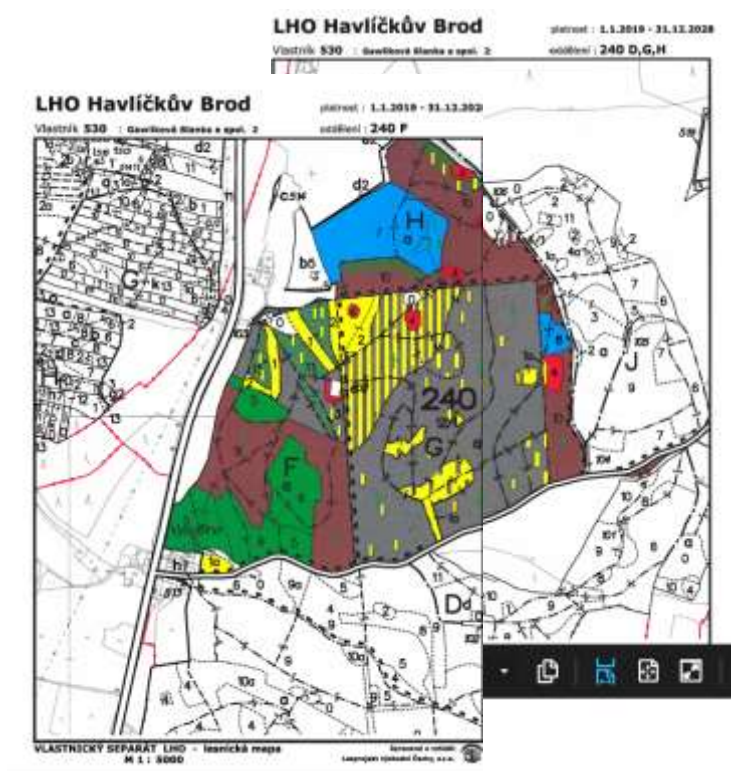
Půdní podmínky: písčitohlinité, hlinitopísčité až písčité s menším obsahem skeletu, slabě až středně zásobené živinami, místy ovlivněné vodou.

Klimatické podmínky (klimatologická stanice Kostelní Myslová):

prům. srážky – 638,9 mm za období 1994-2013

prům. teplota – 7,8°C za období 1994 -2013

Platnost osnovy: 1.1.2019 - 31.12.2028

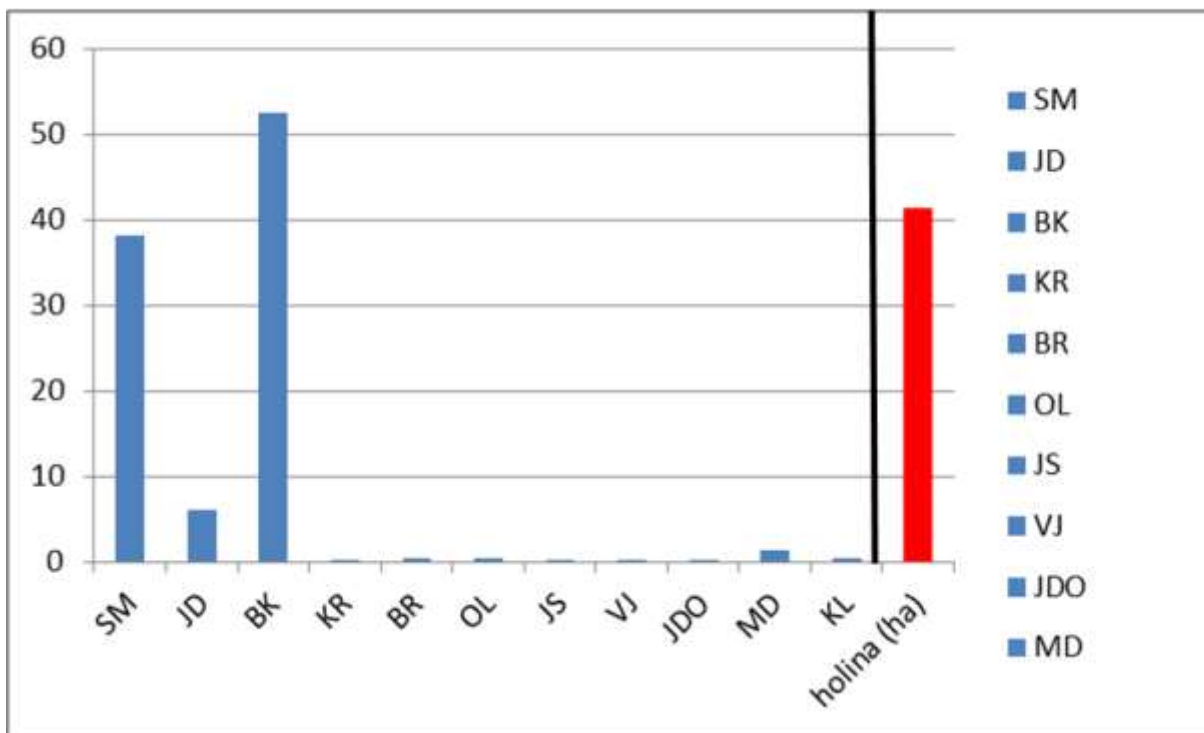


Zastoupení SLT: převládá 5S, doplněná 5K a 5B (ideální produkční podmínky)

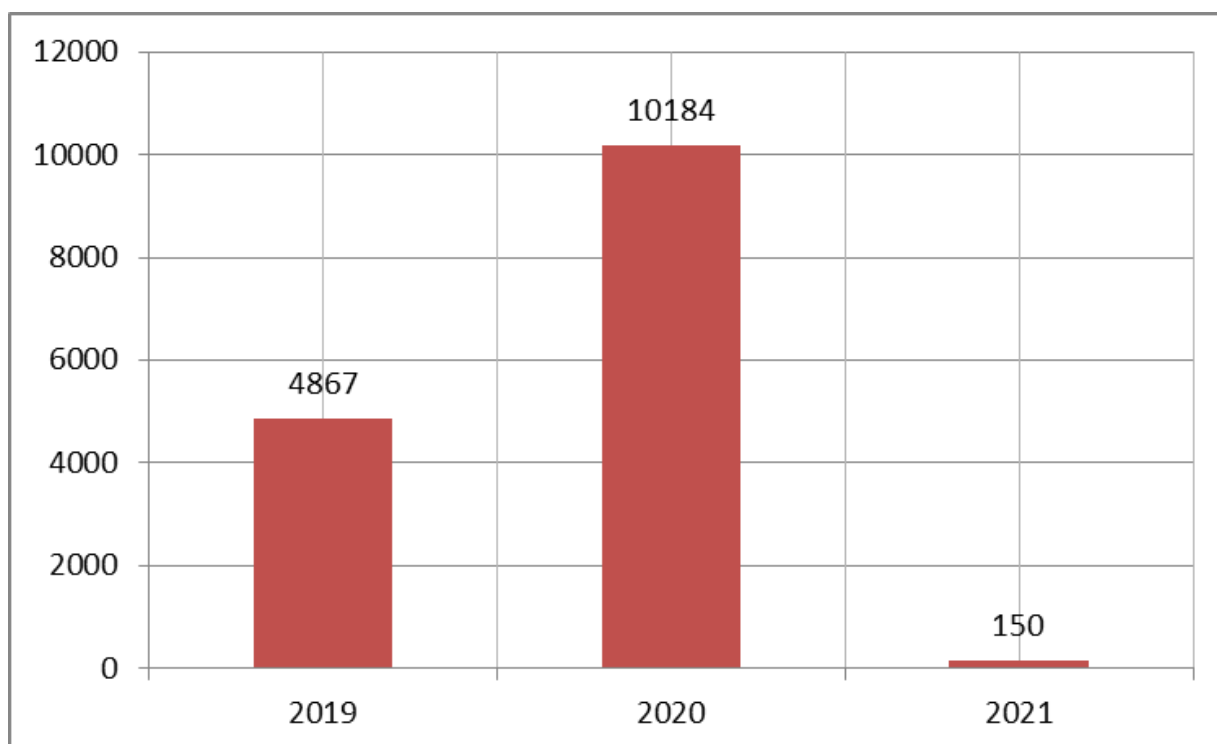


Zastoupení dřevin podle plochy k 1.1.2019 (červeně pak plocha holin 2019-2021):

souhrnná holina k 31.12.2021



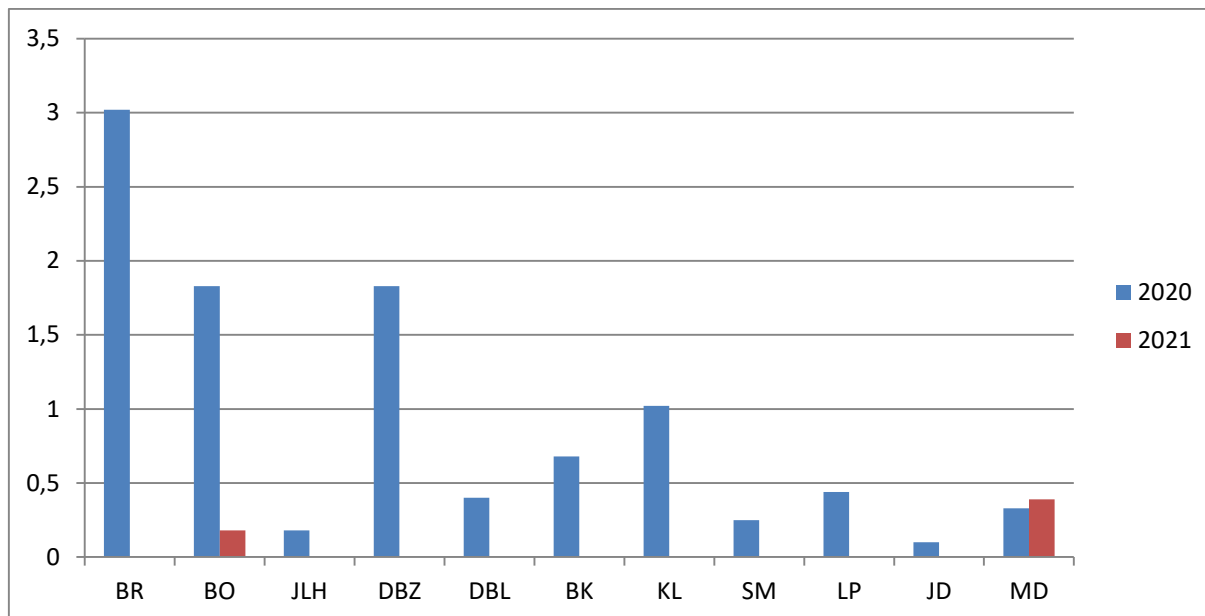
2.2. Intenzita těžby



2.3. Data z bilance holin a rekonstrukce historie majetku

Roky	do 1988	do 1998	do 2008	do 2018	2019	2020	2021	Součty:
výše těžeb (m3)	?	?	?	?	4867	10184	150	15201
nová holina (ha)	0,68	0,09	1,08	1,8	7,45	12,68	0	20,13
zalesnění (ha)	0,68	0,09	1,08	1,8	0	10,08	0,57	10,65
přir. obnova (ha)	0	0	0	8	0	0,12	0,06	0,18
holina k sukcesi (ha)	0	0	0	0	cca 6	cca 3,3	0	cca 9,3
holina na konci roku (k sukcesi) (ha)	0	0	0	0	cca 1,45	cca 9,3	cca 9,3	xxx

2.4. Obnova dle jednotlivých druhů dřevin za roky 2019-2021 (ha)



3. Zadání vlastníků pro OLH

- poradit a navrhnout, "co s tím" (majetek byl k 1. 10. 2019 po provedení rozsáhlých těžeb - cca 4 tis. m³ převážně v porostu H, dalších cca 1 tis. m³ napadeno či roztěženo, všude klest, těžební zbytky, ve stěnách další kůrovec, kolem cest hráně dříví různých sortimentů, masivní napadení u všech sousedních majetků) - tedy jak omezit kůrovce, jak organizovat práce těžební, kam prodat některé sortimenty, co se vzniklými holinami
- začít řešit dotační podporu
- co dělat s dosud nezasaženými porosty
- to celé rychle, efektivně, hospodárně, pokud možno v souladu s legislativou

4. Navržené řešení

- jak zastavit kůrovce: prakticky neřešitelné v situaci, kdy "ulítlo" několik tisíc m³ a obdobná zásoba napadeného dříví všude v okolí (ani lapáky, lapače, otrávené dříví, asanace dříví a zbytků situaci zachránit nedokáže)
- jak nepřijít zbytečně o peníze (mj. určené k zalesnění a údržbu v době, kdy ceny dříví byly rekordně nízko, některé sortimenty neprodejné, dodavatelské ceny na vzestupu): změna sortimentace, změna dodavatele prací, získání přehledu o objemech těžby, nový odbyt (i s využitím FSC certifikátu); odbyt dříví si zajišťoval sám vlastník různými způsoby, v rámci možností celkem schopně a realisticky
- zavedení hospodářské evidence a zajištění správných dokladů pro chystané dotace
- plánování výchovných / stabilizačních zásahů v nezasažených porostech
- pracovní kapacity a projekty pro zalesnění části holin
- využití tvořivých sil přírody při obnově porostů

5. Realita a realizace plánovaných opatření

ad a) zastavení kůrovce: situace v roce následujícím (2020) gradovala do napadení prakticky celého zůstatku smrkových kultur kůrovcem v porostech F a G. Do zpracování byly nasazeny harvesterové technologie, v rámci rychlého zpracování na jaře patrně padlo i pár set m³ nenapadené hmoty, ale opakované napadení zbytků v jižní části majetku v létě ukázalo, že se nejednalo o fatální chybu. V roce 2022 se ještě vyskytla 3 menší (už prakticky nebylo kde) ohniska kůrovce. Momentálně se smrk nad 40 let vyskytuje na majetku jen sporadicky v hloučcích nebo jednotlivě v příměsí. Velkým zklamáním byla nestabilita místy bohatě zastoupené jedle, která bez ochrany smrkových porostů a s poměrně slabým kořenovým systémem (živnější stanoviště slušně zásobená vodou, konkurence smrku) podléhala i středně silnému větru (vytěženo muselo být 1200 m³!). Problémům se z podobných důvodů nevyhnul ani buk (padlo cca 300 m³).

ad b) obrovský objem těžeb a následný prodej (byť za nízké ceny) znamenal počáteční velké zisky, ze kterých kromě prací spojených se zpracováním dříví musely být odvedeny daně. Část dříví (odhadem nízké stovky m³) byla zcizena. Odbyt s certifikátem FSC umožnil průběžný odvoz ze skládek a v dané chvíli slušné zpeněžení.

ad c) hospodářská evidence (včetně grafické) umožnila narovnat zpočátku chaotická data (“tady jsme vytěžili několik tisíc kubíků...”) do realistické podoby odpovídající původním zásobám porostů a vytvořit poměrně odpovídající “novou porostní mapu”. To pak vedlo k celkem snadnému generování žádostí o dotace včetně optimalizace “přebytku hmoty proti LHO”. Přitom se ukázalo, že zásoby porostů byly podhodnocené o 10- 15 %.

ad d) po dvou letech bylo vytěženo cca 15 tis. m³ dříví na cca 20 ha holin (40 % rozlohy majetku), postaveno 6,5 km oplocenek na 10 ha, zalesněno 47,6 tis. ks sazenic (9 dřevin). To vše v režimu vzdálené správy (majitel – Praha 150km, OLH – Svitavy 80 km) a dávkového intenzivního provádění prací (těžba - harvester, klest - nedotovaný shrnovač, oplocení, zalesnění - legální ukrajinské party.

6. Obnova na holinách – diversita v postupech a dřevinách

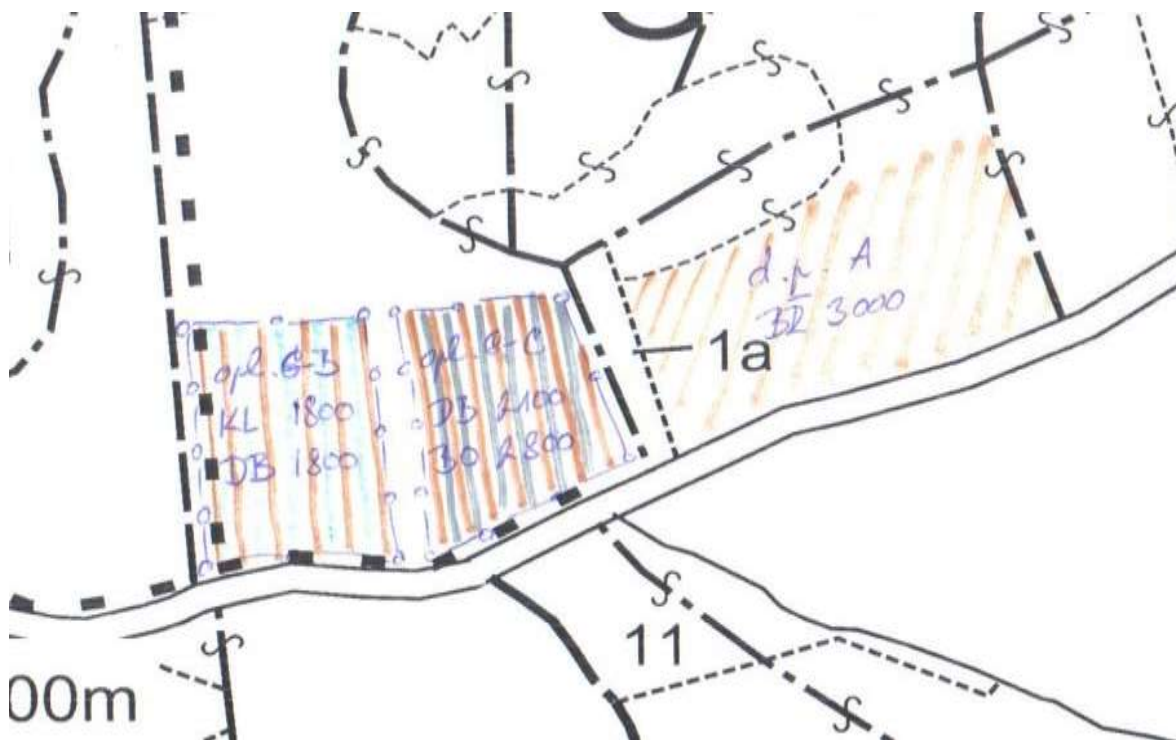
Obnova byla naplánována s následujícími cíli:

- uměle zalesnit jen to, co půjde bez velké náročnosti na pracovní sílu nebo pro malého vlastníka nedostupné technologie (tedy vyhnout se starým holinám, místům s klestem prorostlým ostružinou, holinám s komplikovaným tvarem, ...)
- maximální podíl holin nechat přirozené obnově (části sousedící s perspektivními porosty, vhodně exponovaná místa, plochy se zbytky horní etáže jedle, plochy skládek a manipulační prostory, plochy sousedící s labilními zbytky porostů, ...)
- kalamitu využít k zásadní změně dřevinné skladby s ohledem na predikce vývoje klimatu
- preferenci skupinové obnovy, využití směsí krycí a cílové dřeviny, jednotlivý vnos / předsadba cenných listnáčů (TR, JL)
- respektování ekologických nároků stinných dřevin

- f) ponechat průchody pro pohyb zvěře (zde jsou značné nadstavy srnčí a dančí)
- g) podpora přirozené obnovy (místo dotovaného drčení klestu byl využit nedotovaný shrnovač kvůli mírnému narušení povrchu půdy, některé oplocenky byly postaveny větší - "nedosázeny")

Postup obnovy

- a) rozdělení ploch na dílčí obnovní plochy (nebylo možné ani reálné využít původní rozdělení lesa) v členění - zalesnit uměle/existující přirozená obnova/ponechat k sukcesi/podpořit sukcesi zaplacením
- b) postavení oplocenek
- c) zalesnění



7. Sukcese

Na kalamitních holinách se objevují pionýři (bříza, modřín, osika, jívka), semenáčky z doby kalamity nebo ze semenné banky, ale i vzdálenější nálet z plodících stromů (patrně to zvládá silnější vítr a ptactvo). Mimo oplocené plochy je silně ovlivněna zvěří (srnčí, daňčí), která značně poškozuje i neoplocené vysázené plochy včetně odrůstající břízy.

Ing. Milan Hron, mob. +420 608 88 55 25, e-mail: lesni.spravce@tiscali.cz