



Lesnická
a dřevařská
fakulta

Antonín Martiník
martinik@mendelu.cz

Ústav zakládání a pěstění lesů, LDF,
Mendelu Brno

tel. 545 134 128

Diferenciace postupů obnovy a managementu lesa nejen dle funkčního zaměření

Mendelova
univerzita
v Brně



Diferencovaný přístup k post-kalamitní
obnově lesů

Martiník Antonín

- 1) Úvod, problém, historické souvislosti
- 2) Diferenciace obnovy lesa - legislativa
- 3) Obnova v lese hospodářském
- 4) Závěr

(C)HS: (cílový) hospodářský soubor

- Stanoviště: dřevina,
- Porost (stav): holina...
- Funkční zaměření:



Legislativní

/

Legální rámec

Vyhláška č. 298/2018 Sb.

§ 7 (1) *Při zpracování oblastních plánů se v rámci přírodních lesních oblastí vymezují **hospodářské soubory**, jako jednotky diference hospodaření v lesích.*



Legální koncepty lesnictví (Preztcch 2009)

1. *Multiple use* – všestranné užitky z lesa
2. *Dominant use* – dřevoprodukční funkce
3. *Environmentally sensitive multiple use* – důraz na ostatní funkce
4. *Ecosystem approach* – ekosystémový přístup
5. *Ecoregional management* – zohlednění místních podmínek

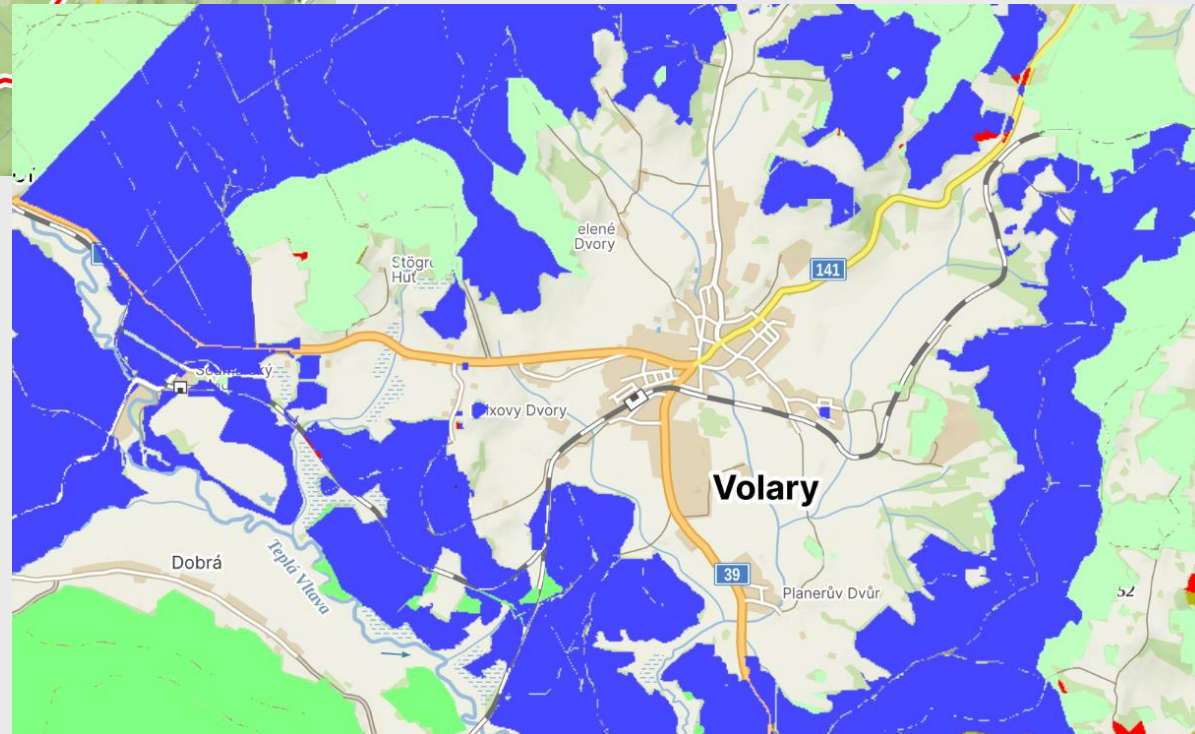
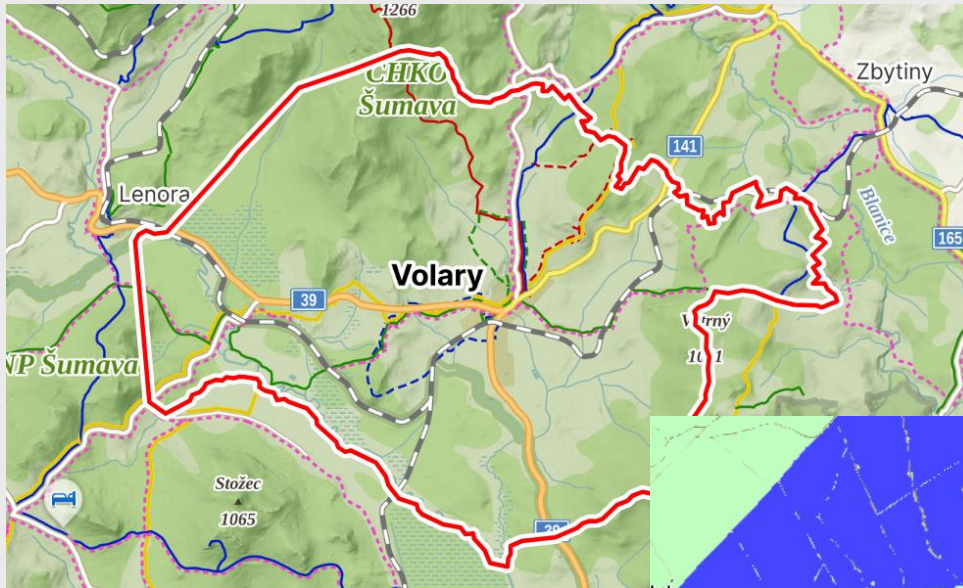
Eroze práv poddaných

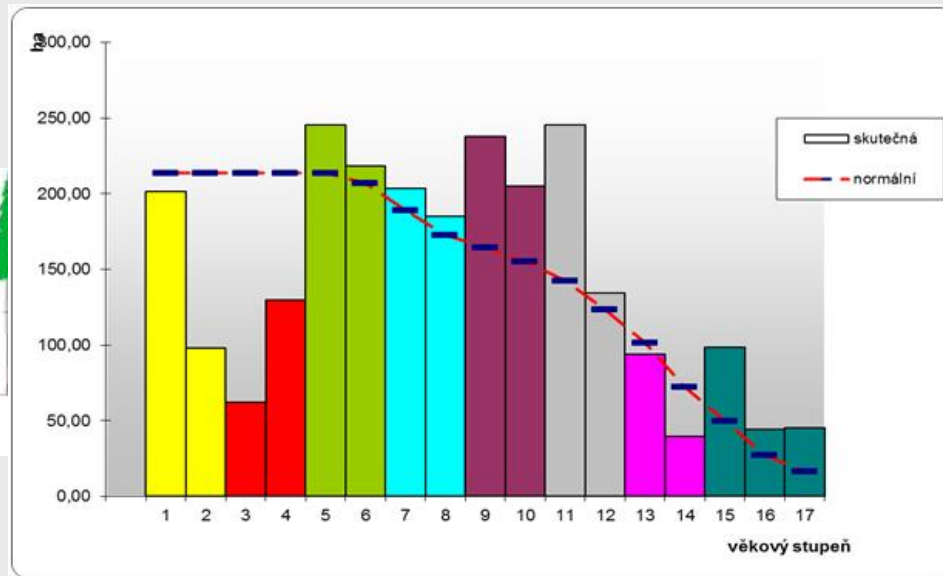
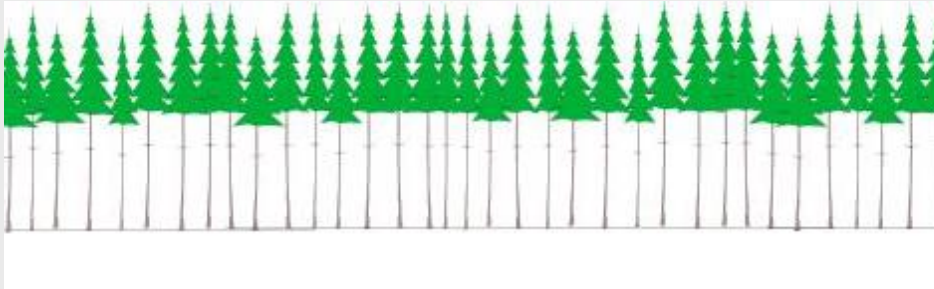
Wilderness – Silva – Forst (Forest) – Wald – Wood .



Sherwood Forest By Nilfanion - Wikimedia UK, CC BY-SA 4.0,
<https://commons.wikimedia.org/w/index.php?curid=47645640>

Multiple use – všestranné užívání lesa





Zákon č. 250, r. 1852

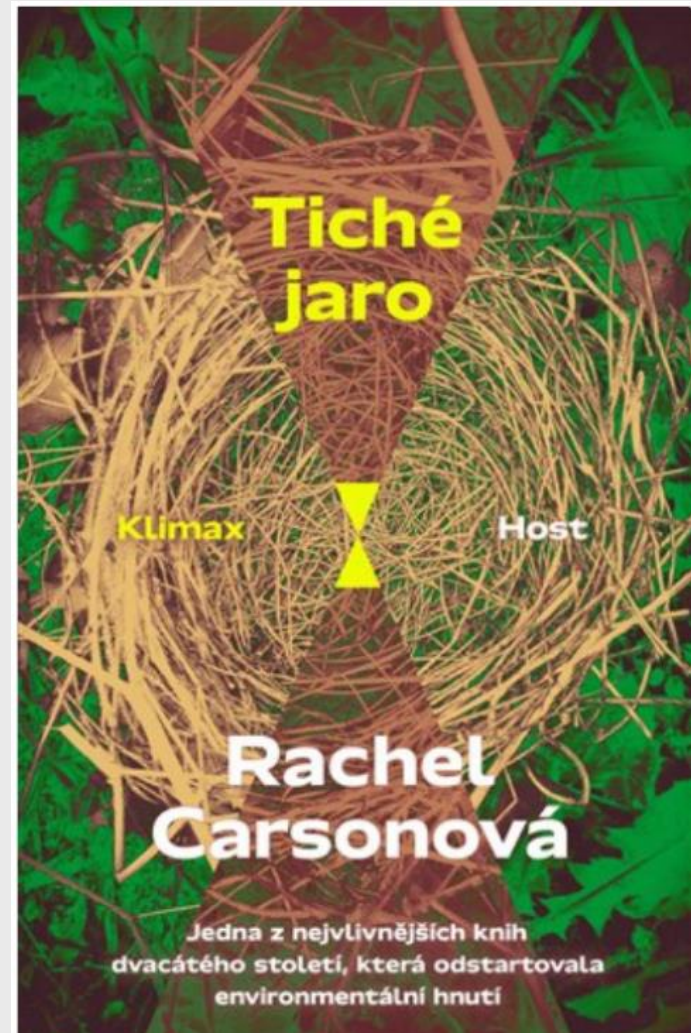
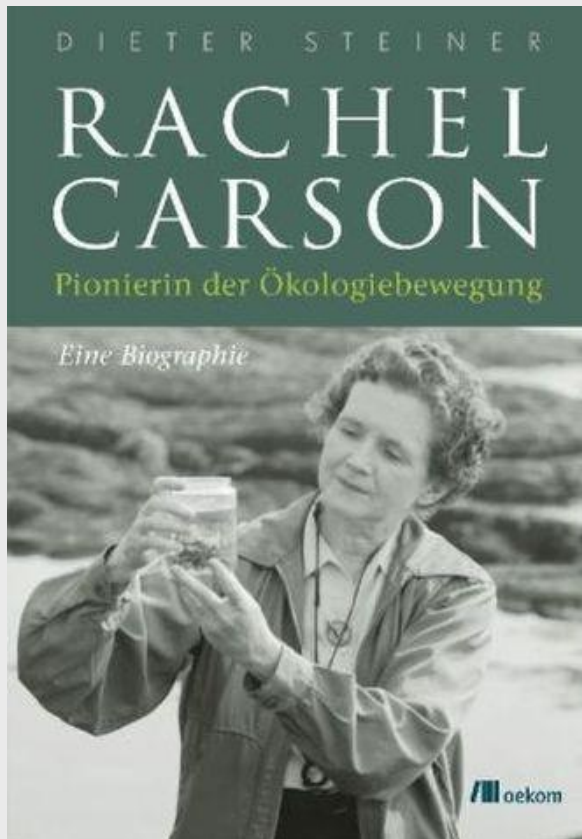
Lesní zákon: (císařský patent ze dne 3. prosince 1852 č.250 ř. z.) : se všemi k němu se vztahujícími nařízeními, pak se všemi zákony říšskými i zemskými, týkajícími se vůbec lesů, jakož i se všemi předpisy o státních zkouškách pro službu lesní a o přísaze pro ochrannou službu lesní s dodatkem o českém školství lesnickém

§. 3. *Z částí lesa čerstvě vysekaných má se ve hvozdech říšských a lesech obecních (§.1 a) a b) nejdéle v **pěti letech** opět les udělati. Co se týče lesů soukromých (§.1.c), mohou se pod výmínkami v §.20. ustanovenými, v příčině řízení, když se k tomu nepřivolí, aby se nechaly lesy takové zajíti, podle okolností i delší lhůty dopříti.*

§.4.

Žádný les nesmí se zpustiti, t.j. nesmí se v něm hospodařiti, aby tím nastalo nebezpečení, že by se v něm dříví dále nemohlo vychovávat, nebo že by se tím stalo naprosto nemožné, aby se dříví v něm vychovávalo.

Mlčící jaro:



Zákon č. 166/1960 Sb. Zákon o lesích a lesním hospodářství (lesní zákon)

- § 11

Lesy jsou jedním z největších bohatství naší vlasti a slouží všestranně socialistické společnosti. Jsou hlavním a trvalým **zdrojem dřeva, vyrovnávají a zlepšují podnebí a vodní poměry, jsou zdrojem zdraví a osvěžení a uchovávají přírodní krásy.**

- § 11

Uživatelé lesů jsou povinni hospodařit v nich tak, **aby úrodnost lesní půdy a produkce dřevní hmoty se zvyšovaly a aby nebyly ohrožovány ani ostatní funkce lesa.**

ostatní fce

- § 28

Podle svého hlavního poslání se lesy člení **na lesy hospodářské (výnosové) a lesy zvláštního významu** nebo určení (dále jen "lesy účelové").

diferenciace

- § 29

Hlavním posláním lesů hospodářských je produkce dřevní hmoty; i v nich se však musí hospodařit tak, **aby se nenarušovaly ostatní funkce lesa, zejména jeho příznivé účinky na vodní režim krajiny.**

- § 37

Těžba dříví je jedním z výchovných a obnovných prostředků; nejsou proto přípustny, pokud nebude povolena výjimka, tyto druhy těžeb:

Progresivní - obnova

- a) **holá seč širší, než je průměrná výška, a delší, než je desetinásobek průměrné výšky těženého porostu,**

Zákon č. 61/1977 Sb. Zákon o lesích

- § 1

Lesy jsou jedním z největších bohatství naší vlasti, jsou jednou ze základních složek životního prostředí a poskytují trvalý zdroj dřeva pro národní hospodářství. Lesy ovlivňují a zlepšují podnebí, vodní a půdní poměry, vytvářejí přirozené prostředí pro mnohé druhy rostlin a živočichů i jejich společenstev, uchovávají přírodní krásy a jsou též zdrojem zdraví a osvěžení obyvatelstva. Pro všechny tyto funkce lesů (dále jen "funkce lesů") je nezbytné chránit lesní fond, který tvoří pozemky náležející do lesního půdního fondu a lesní dřeviny na nich; zároveň je třeba soustavně a plánovitě pečovat o zvelebování lesů, hospodařit v nich podle zásad pokrokové biologie, techniky a socialistické ekonomiky.

Poslání lesů a jejich kategorizace

- § 22

Hlavní zásady rozvoje funkcí lesů

(1) Uživatelé lesních pozemků jsou povinni s lesními porosty plánovitě hospodařit podle lesních hospodářských plánů schválených orgány státní správy lesního hospodářství tak, aby se zvyšovala úrodnost lesních pozemků a produkce dřevní hmoty při současném zabezpečení ostatních funkcí lesů.

Teorie úplavu - po sovětském vzoru

§ 8

Obnova a výchova lesních porostů

(1) Uživatelé lesů jsou povinni

- a) obnovovat lesní porosty včas a soustavně tak, aby se neustále zvyšovala jejich biologická hodnota,
- b) vychovávat lesní porosty soustavně tak, aby se zlepšila jejich dřevinná skladba, jakost, popřípadě přírůst, zvýšila odolnost proti škodlivým vlivům a zlepšily se funkce lesů,
- c) provádět na lesních pozemcích meliorační a jiná opatření ke zlepšení úrodnosti lesních pozemků a zlepšení funkcí lesů.

(2) Lesní porosty, jejichž zdravotní stav, přírůst nebo jakost neumožňují plnit funkce lesů, je uživatel lesů povinen převést před dosažením mýtní zralosti na vhodný hospodářský tvar lesa nebo přeměnit na lesní porosty vhodné dřevinné skladby.

(3) Velikost holé sece při těžbě umyslně [§ 10 odstavec 1 písm. a)] nesmí překročit 3 hektary; v lesních porostech zarovnaně poškozených, dále na písčitých půdách borových oblastí, v lesních porostech dubových, topolových, vrbových, a při převodech a přeměnách lesních porostů nesmí velikost holé seče překročit 5 hektarů.

(4) Holiny na lesních pozemcích musí být zalesněny do dvou let od jejich vzniku a lesní porosty

na nich zajištěny do následujících pěti let, pokud v odůvodněných případech nestanoví orgán státní správy lesního hospodářství lhůtu delší. Pro stanovení této delší lhůty neplatí obecné předpisy o správním řízení.

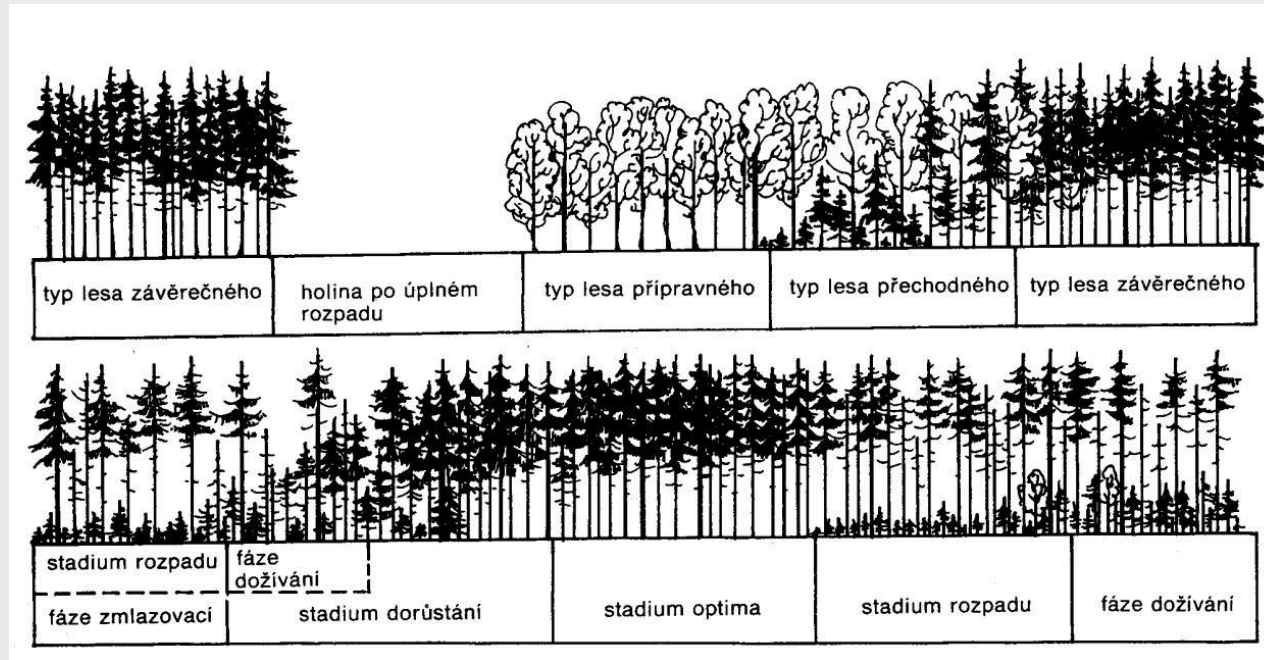
(5) Při obnově lesů se zakazuje přiřazovat další holou seč k plochám s mladými lesními porosty na celé ploše nezajištěnými. Rovněž je zakázáno snižovat zásahem po celé ploše zakmenění lesních porostů pod sedm desetin plného zakmenění, jestliže se prosvětlení neprovádí ve prospěch mladého lesního porostu, odpovídajícího plánovanému zastoupení dřevin.

Zákon č. 96, r. 1977

Sb.:

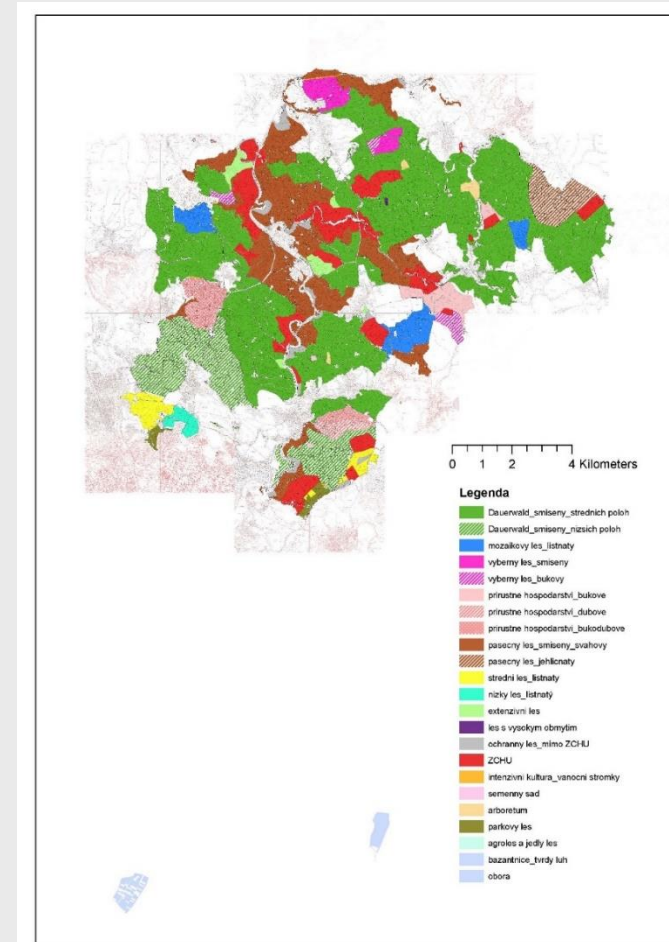
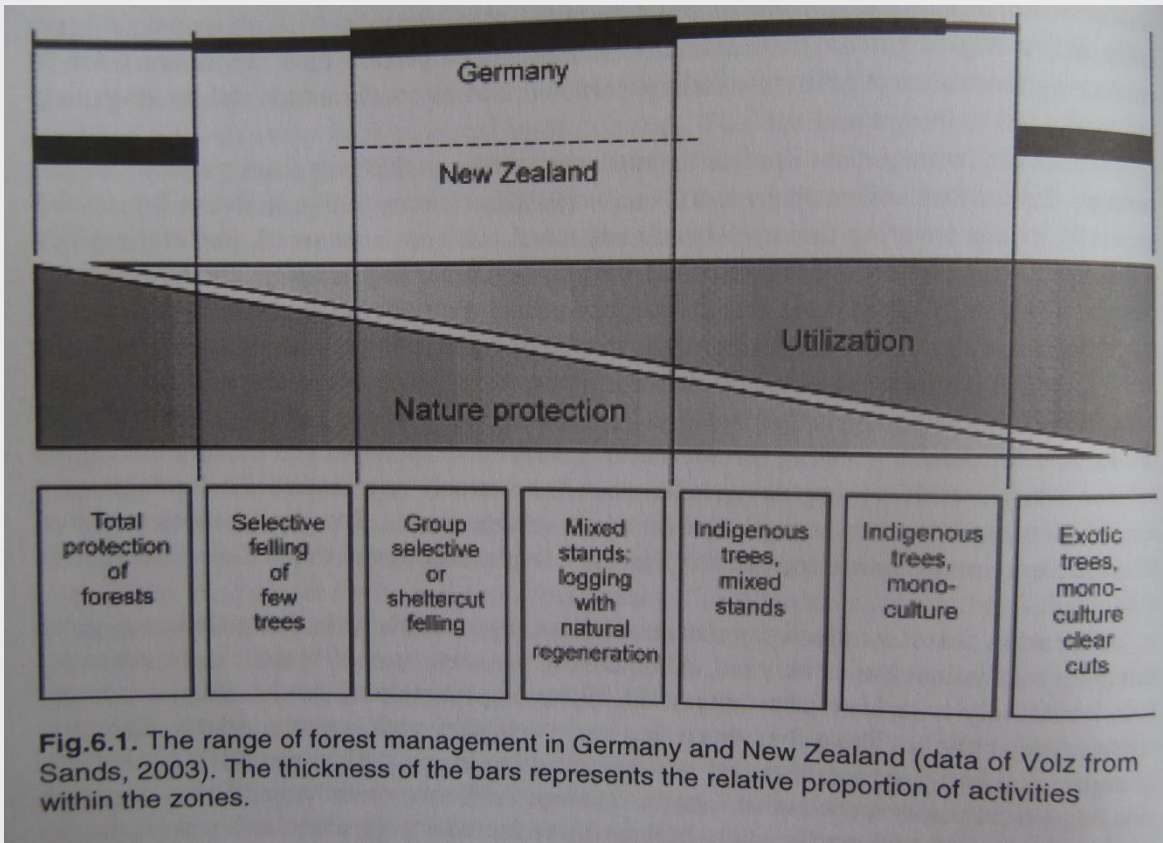
O hospodaření v lesích

- Forest ecosystem and management



- Jak převést poznatky z lesů přírodních do lesů hospodářských?
- Jaké jsou limity hospodaření?

Ekologická východiska, regionalista, diferenciacie hospodaření



Převzato:Sands 2005

Zákon č. 289/1995 Sb.

Dominant use –

§ 31 - Je zakázáno snižovat úmyslnou těžbou zakmenění porostní skupiny pod sedm desetin plného zakmenění; to neplatí, jestliže se prosvětlení provádí ve prospěch následného porostu nebo za účelem zpevnění porostu.

Environmentally sensitive multiple use –

§ 2 - hospodářskými soubory jednotky diferenciacce hospodaření v lesích stanovené v rámci přírodních lesních oblastí a charakterizované funkčním zaměřením, přírodními podmínkami a stavem lesních porostů,

Ecosystem approach -

§ 1...péči o les a obnovu lesa jako národního bohatství, tvořícího nenahraditelnou složku životního prostředí, pro plnění všech jeho funkcí a pro podporu trvale udržitelného hospodaření v něm.

Ecoregional management -

§ 6 - Lesy se člení podle převažujících funkcí do tří kategorií, a to na lesy ochranné, lesy zvláštního určení a lesy hospodářské.

Trvale udržitelné hospodaření: - viz legislativní rámec „HLAVA ČTVRTÁ LZ - PŘEDPOKLADY TRVALE UDRŽITELNÉHO HOSPODAŘENÍ V LESE“

„Trvale udržitelný rozvoj společnosti je takový rozvoj, který současným i budoucím generacím zachovává možnost uspokojovat jejich základní životní potřeby a přitom nesnižuje rozmanitost přírody a zachovává přirozené funkce ekosystémů.“

Zákon č. 17/1992 Sb., o životním prostředí

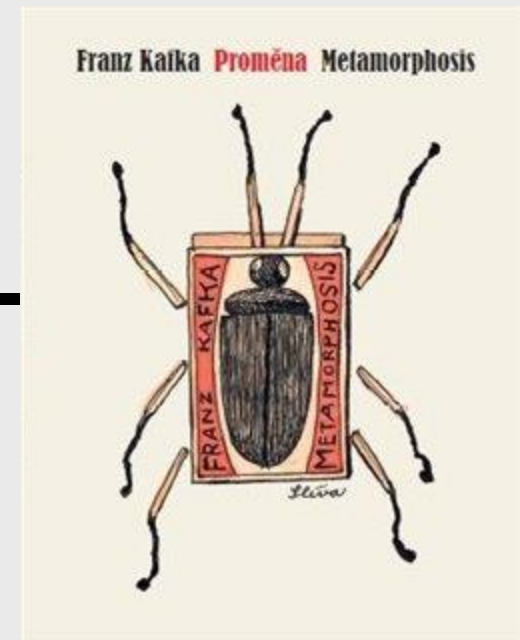
- Proklamace a vágnost termínu:
- **“Ökogerichte Forstwirtschaft”** - ecologically justified forest management - **„ekologicky oprávněné“** (Křístek 2001, Tesař 2001):
- Nastavení limitů (parametrů) hospodaření:



Zákon č. 289/1995 Sb.



metamorfoza -



Diferenciace:

(C)HS: (cílový) hospodářský soubor

- Stanoviště: dřevina
- Porost (stav): holina...
- Funkční zaměření:

kategorizace

přístup k lesu – způsob hospodaření

Kategorizace:

Zákon č. 114/1992 Sb. § 22a (2) Při provádění péče **o lesy zařazené do zóny přírodní a do zóny přírodě blízké** se nepoužijí ustanovení jiného právního předpisu **o povinnosti obnovovat a vychovávat lesní porosty, o lhůtách k zalesnění holin a o lhůtách k zajištění lesních porostů na lesních pozemcích,**

opatření obecné povahy č. 17110/2020-MZE-16212

Vyhláška č. 456/2021 Sb.

§ 2 (7) **Rovnoměrné rozmístění jedinců** po ploše nemusí být dodrženo při obnovách horských lesů v **osmém a devátém stupni**, u lesů nízkých a středních a dále v případech požadavků vyplývajících z **funkčního zaměření lesa u kategorie lesů ochranných a u kategorie lesů zvláštního určení**. Rovnoměrné rozmístění jedinců po ploše nemusí být také dodrženo na **kalamitní holině**, která svými rozměry překračuje přípustnou velikost holé seče uvedenou v § 31 odst. 2 zákona a je obnovována pomocí dřevin základních přípravných.

Diferenciace:

- Příloha č. 2 k vyhlášce č. 298/2018 Sb.

Rámcové vymezení cílových hospodářských souborů

DŘEVINY ZÁKLADNÍ PŘÍPRAVNÉ (DZP) jsou dřeviny s vhodnými ekologickými vlastnostmi pro přípravu stanoviště, dočasně pěstované na plochách po kalamitních těžbách v lesích nebo na zemědělských půdách při prvním zalesnění, za účelem přípravy těchto stanovišť na obnovu základními cílovými dřevinami. Pro účely této vyhlášky se za plochu po kalamitní těžbě považuje holina, případně navazující holiny, vzniklá nahodilou těžbou mimo plánovaný systém obnovy, která svými rozměry překračuje přípustnou velikost holé seče uvedenou v § 31 odst. 2 zákona č. 289/1995 Sb.



Otázka smyslu:

Vyhlašování NP (zonace)

Co chráníme procesy nebo stavy – nastartování procesů

Role typu disturbancí na obnovu



Co má smysl dělat: ochrana dědictví a paměti lesa (krajiny)



Otázka přístupu a cíle: pasečný / nepasečný



i v lese pasečném dbáme na trvalost



BK 100



DB 100

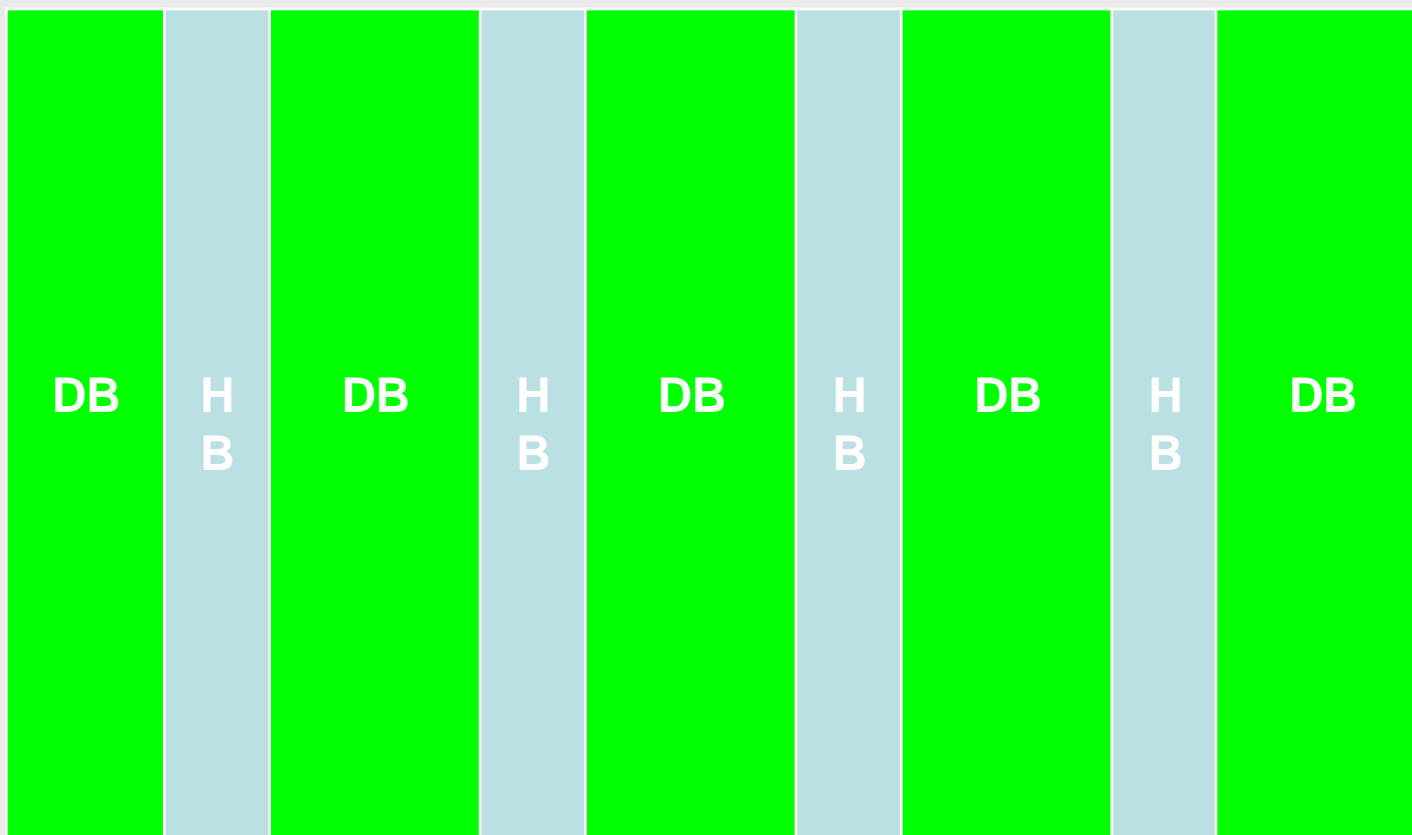
dub

lípa

javor

dub	lípa	dub	javor
lípa	dub	javor	lípa
javor	lípa	dub	javor
lípa	javor	lípa	dub

Vhodné druhy do směsí



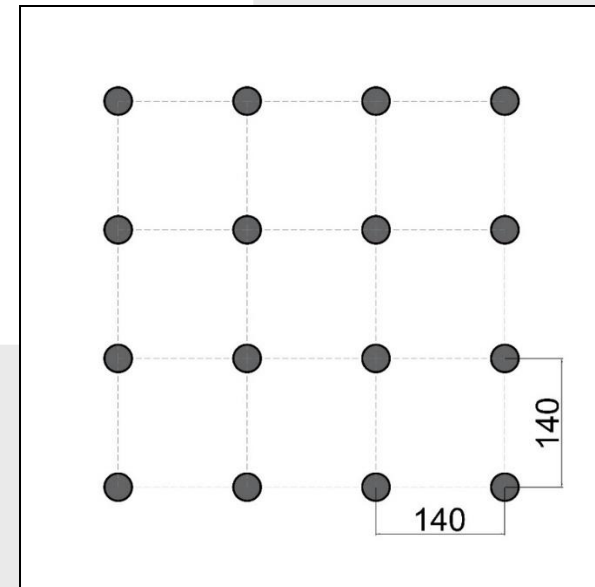
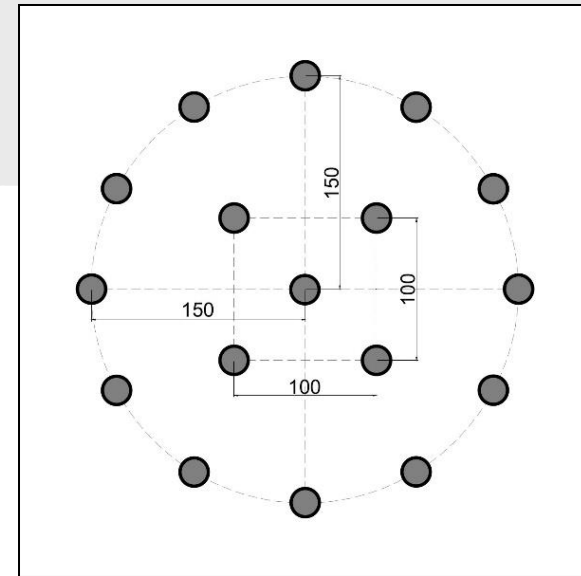
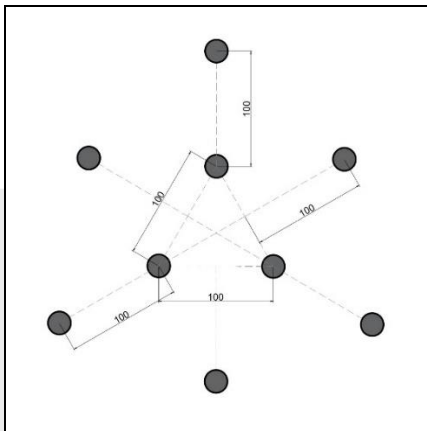
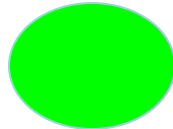
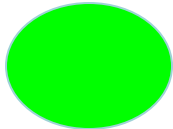
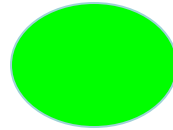
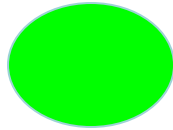
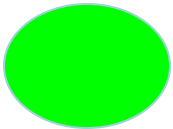
Odlišné spony – hustoty



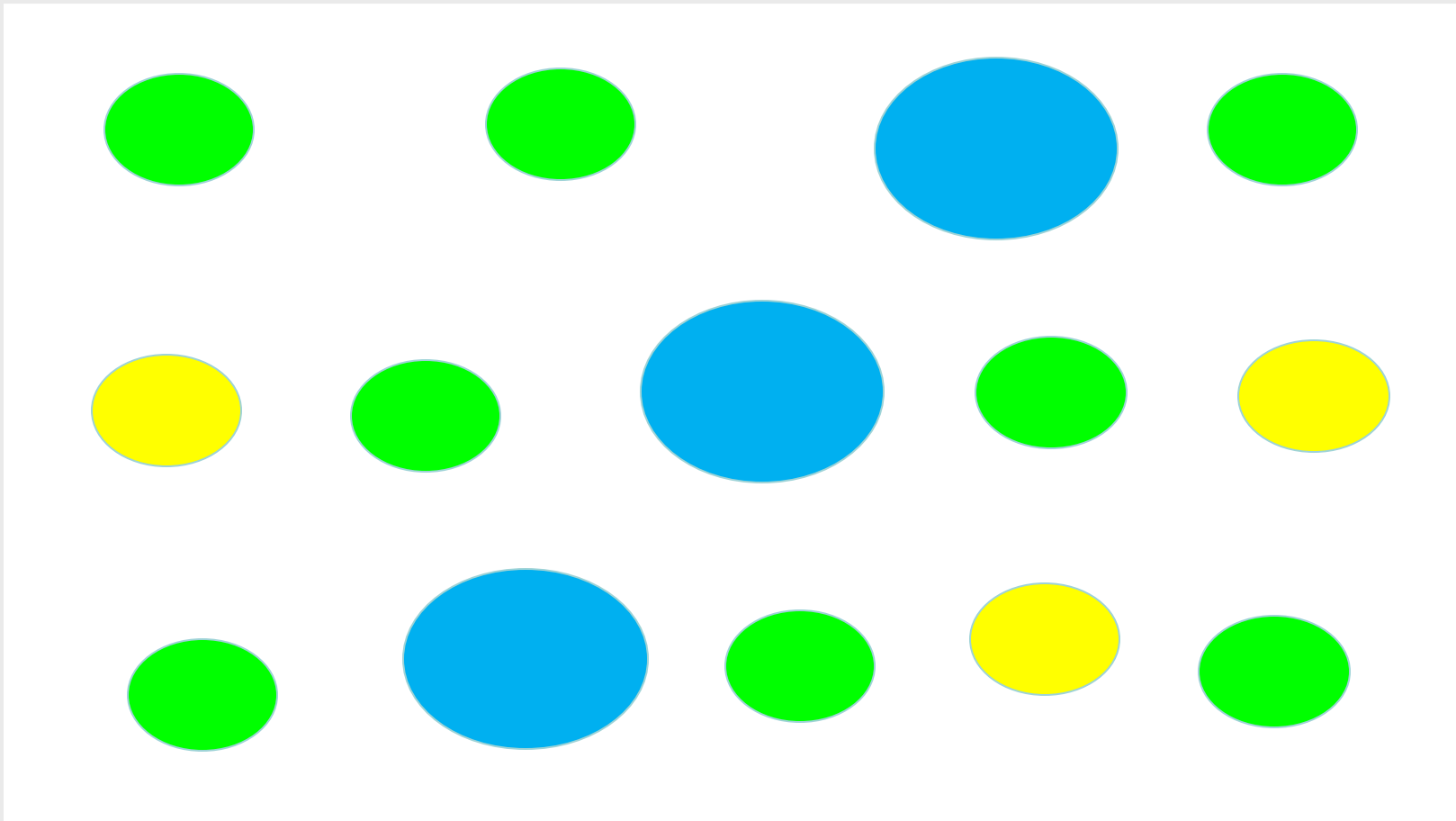
Nepasečně: sukcese

green	yellow	green	red
white	green	white	yellow
red	yellow	green	red
yellow	white	yellow	white

neceloplošně - skupinovitě



neceloplošně – skupinovitě - dlouhodobě



**neceloplošně – skupinovitě –
dlouhodobě – do porostů z
dřevin pionýrských**



O rychlosti přeměny při disturbanci



O pomalosti a strnulosti lesnictví

