

# Historie lesů a lesnického hospodaření v oblasti Bílé

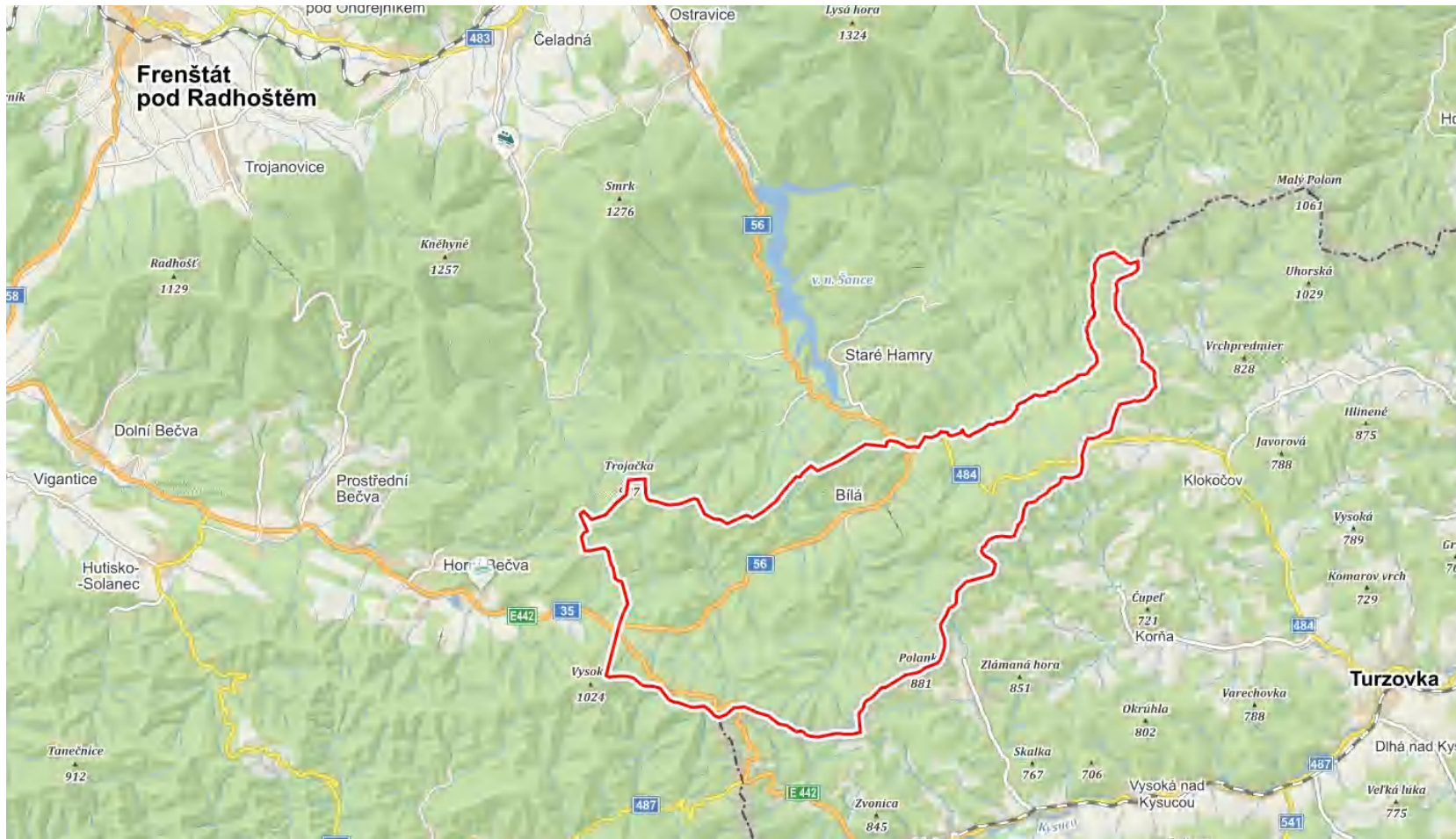
# Lysá hora, 1324 m n.m.



Smrk, 1276 m n.m.



# Katastr obce Bílé v Beskydech





# Řeka Ostravice pod soutokem Bílé a Černé Ostravice



# Soutok Černé a Bílé Ostravice, 520 m n.m.





# Dolní tok Černé Ostravice



# Horní tok Černé Ostravice







FRANCIS BATES SR  
ANNO 1869  
FRANCIS BATES SR  
ANNO 1869  
FRANCIS BATES SR  
ANNO 1869  
FRANCIS BATES SR  
ANNO 1869  
FRANCIS BATES SR  
ANNO 1869  
FRANCIS BATES SR  
ANNO 1869

# Sedlo mezi Bílým Křížem a Sulovem





# Vrchol hory Sulov, 903 m n.m.





# Enkláva Vjadačka, 680 m n.m.



# Beskyd pod horou „Čudáckou“, 680 m n.m.





# Sedlo Konečná, 720 m n.m.





# Kelčovské sedlo, 760 m n.m.



# Sedlo Bumbálka, 860 m n.m.





# Sedlo Bumbálka, 860 m n.m.





# Hřeben Beskydu pod horou „Vysoká“ (oblast Třeštíku)





# Enkláva Hlavatá, 780 m n.m.





# Enkláva Javořinka, 832 m n.m.





# Soutok Bílé a Černé Ostravice, 520 m n.n.

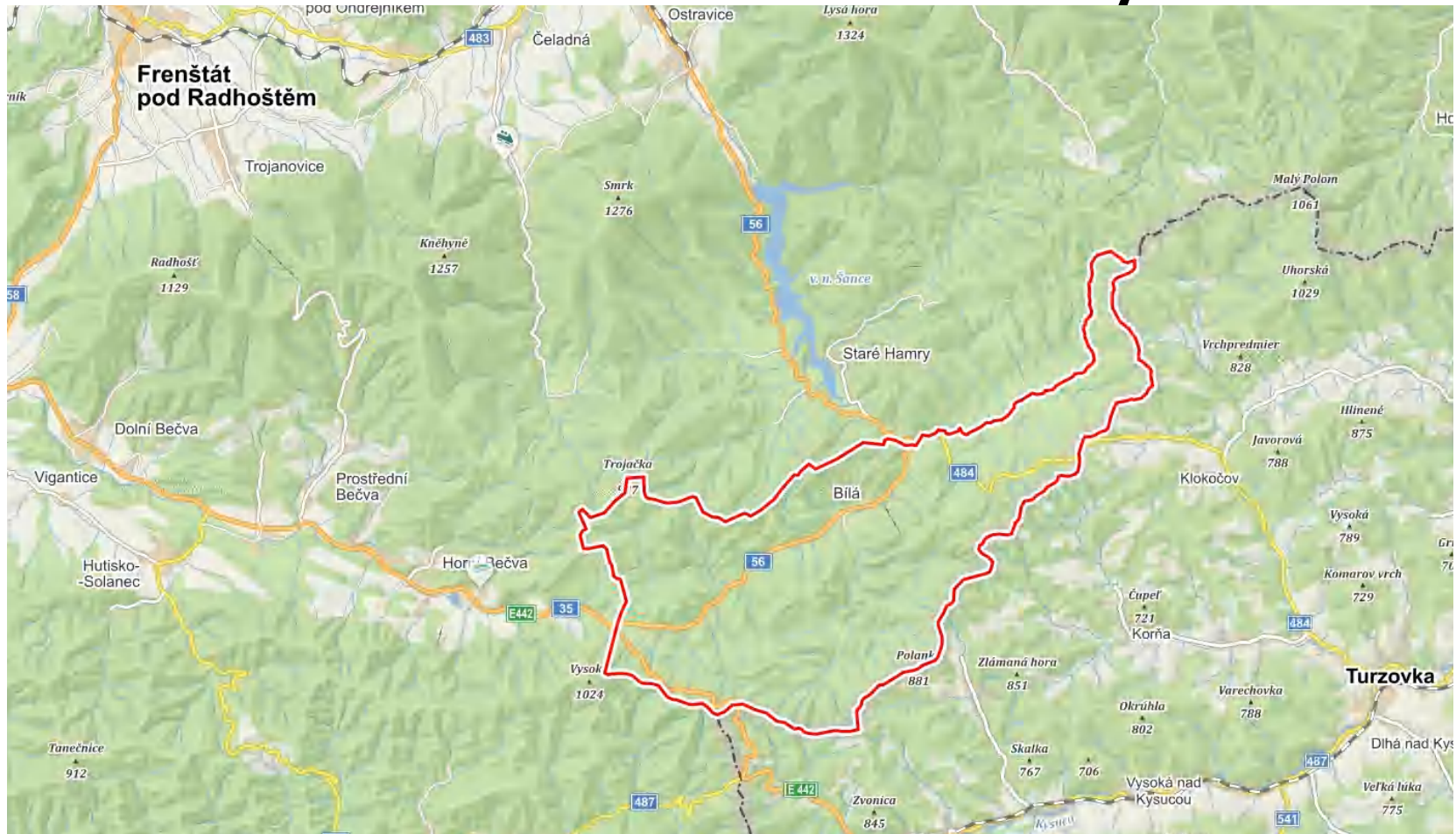




# Celá oblast je charakteristická:

- Velkou lesnatostí ( 92,86% ) , porušená jen enklávami a samotami.
- Po stránce geologické a pedologické je tvořena sedimentárními flyšovými vrstvami s vrstvami pískovců a jílovců, náchylné k půdní erozi. Půdy na obsah živin jsou zde průměrné až středně bohaté.
- Jedná se pramennou oblast řeky Ostravice, ležící v perimetru vodárenské nádrže Šance. Významné jsou zde právě glejové a oglejené půdy
- Po stránce klimatické náleží území do oblasti mírně chladné, s průměrnou roční teplotou 6,3 stupně C , a s ročním úhrnem srážek na stanicích:  
Bílá pod Konečnou..1025 mm, Bumbálka.. 1030 mm, Kavalčanky...975 mm, což vytváří příznivé růstové poměry v 5. lesním vegetačním stupni, který je téměř ve 100% zastoupen v oblasti Bílé.

# Katastr obce Bílé v Beskydech





# Vývoj vlastnických poměrů:

- Slezská část Beskyd náležela k těšínskému knížectví , jehož původními vlastníky byla polská knížata z rodu Piastovců. Po několika majetkových převodech mezi šlechtickými rody na toto panství nastoupili v r.1708 Pražmové, z nichž hrabě Nepomuk Pražma prodal r. 1797 toto panství Těšínské komoře, která připadla již v r. 1653 jako odumřelé léno na českou korunu a byla až do r.1918 v majetku Habsburské rodiny. V roce 1918 byl tento majetek konfiskován ve prospěch Československého státu.

# Moravská část měla vývoj rozdílný:

- V r. 1255 kupuje olomoucký biskup Bruno ze Schauenburku Hukvaldské panství od šlechtického rodu Hückeswagenů.
- V r. 1360 papež Urban V. potvrdil připojení Hukvaldského panství k olomouckému biskupství.
- Hukvaldské panství mělo asi 18.000 ha a jeho původní správa byla jednotná. Správním střediskem byl hrad Hukvaldy.
- V r. 1855 vytvořeny dva lesní úřady. Pro tzv. „Přední hory“ lesní úřad na Hukvaldech, pro tzv. „Zadní hory“ lesní úřad na Ostravici, který měl revíry Čeladná, Podolánky, Ostravice, Samčanka, Salajka, Kavalčanky a Baraní. Poslední tři revíry mají svou působnost v Bílé.



# Lesovna Salajka



# Lesovna Kavalčanky



# Lesovna Baraní





# Další vývoj lesního hospodaření

- V r. 1948 přešlo Hukvaldské panství do vlastnictví Československého státu. Hospodaří v něm „Státní lesy a statky“.
- V r. 1952 rozdělení na pěstební „Správu lesního hospodářství“ , zajišťovanou v naší oblasti „ SLH Frenštát pod Radh.“ s pěstebním střediskem „Černá“ pro polesí Horní Staré Hamry, Příslop a Baraní. Polesí Kavalčanky a Salajka byly sloučeny do pěstebního střediska Kavalčanky.

# Lesovna pěstebního střediska Černá





Těžební směr zajišťovalo vytvoření podniku „Beskydský lesní průmysl“ se sídlem v Ostravici. Měl působnost od centrální části Moravskoslezských Beskyd, od Lysé hory až po Hodslavice.



# Další organizační vývoj:

- V r. 1956 byla tato dvojkolejnost zrušena, obě činnosti byly organizačně spojeny do Krajských správ lesů.
- V r. 1960 z důvodu nového krajského uspořádání pak byly reorganizovány na organizace s krajským působením. U nás na Statní lesy v Krnově se svými lesními závody.
- Tento stav trval v podstatě do r.1992, kdy vznikly „Lesy České republiky“



# Vývoj lesního hospodářství související s osídlením kraje.

- V 1. polovině 2. tisíciletí jsou zdejší lesy hospodářsky téměř netknuté – tvoří pohraniční hvozd.
- Od 2. poloviny 15. stol. valašská kolonizace se soustřeďuje do plochých horských hřebenů. Vytváří se tak typ horského pastevního hospodářství, známého z Karpatských Polonin. Tento krajinný ráz připomínají odlesněné hřebeny Grúně, Radhoště, Beskydu a tak řada enkláv v obci Bílé. Dnešní enklávy v lesích jsou jen zlomkem dříve odlesněných částí hor.

# Enkláva Graťanka





# Enkláva Gigula





# Enkláva Kyčera

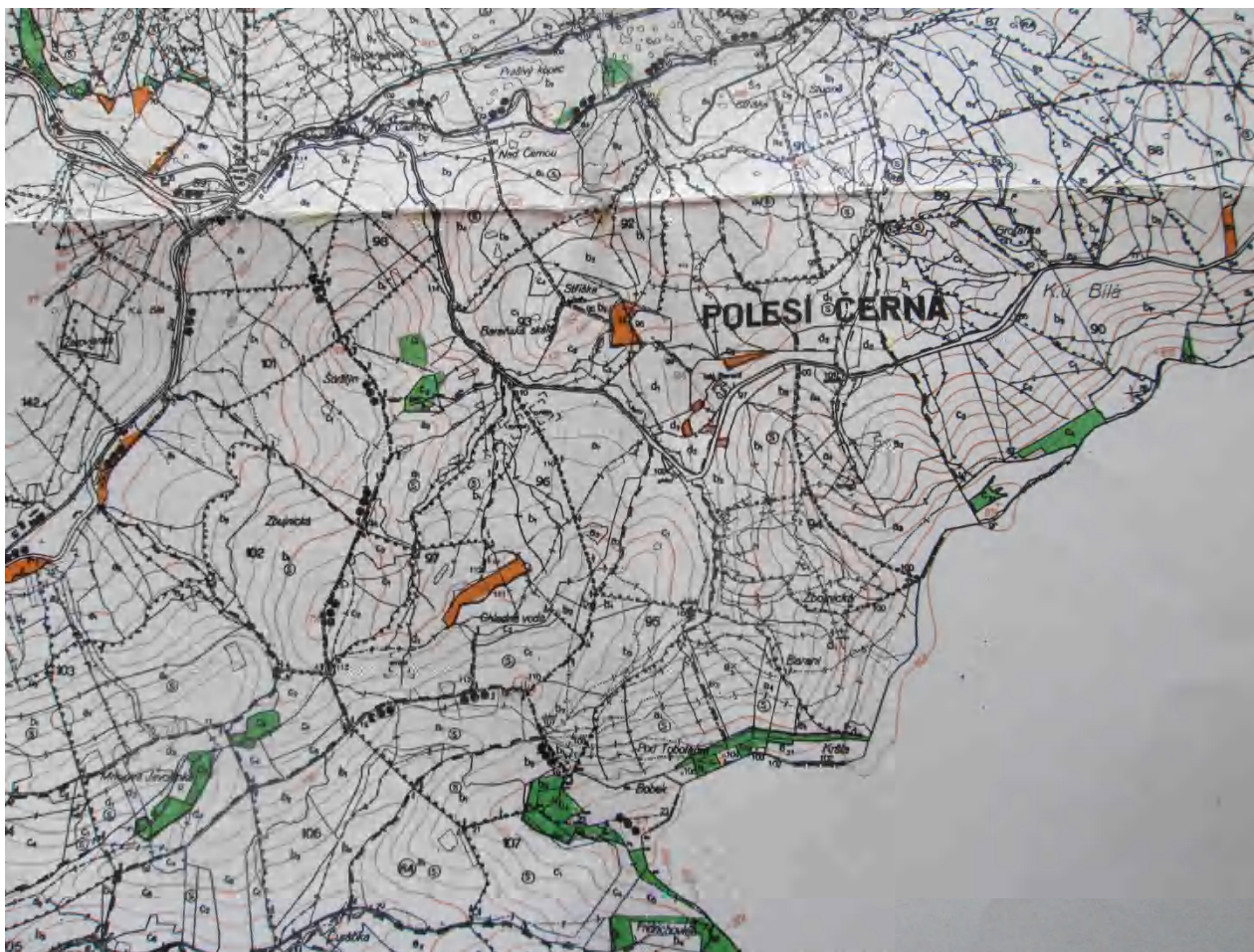




# Zalesnění pastvin na Beskydě 1835-1975



# Zalesnění pastvin v oblasti Bobku





# Zalesnění v oblasti Bílého kříže a Grúně



# Zalesnění v oblasti Lysé hory



# Život na enklávách - pasekách

- Veškerý hospodářský život (zemědělství, pastevectví, dřevorubectví) se odehrával na těchto pasekách, kde byla pro obyvatele obživa. Enklávy byly propojeny chodníky a úzkými vozovými cestami. Na enklávách byly postaveny také lesovny a hájovny . Střed Bílé nebyl osídlen. Až mnohem později zde byla postavena dřevěná škola (1875), kostel(1875), fara, lovecký zámek (1906) a po zpřístupnění železnicí také arcibiskupský hotel.



# Hájovna Chladná voda



# Hájovna pod Bobkem





# Hájovna Salajka





# Bílá v r. 1935



# Arcibiskupský hotel v r.1922





# Lovecký zámek v r.1918



# Obec Bílá dnes





# Údolní kolonizace postupovala proti toku řeky Ostravice

- 1618 – 1620 založeny hutě ve Frýdlantě nad Ostravicí – ty měly zásadní vliv na hospodaření v lesích v celém povodí Ostravice i zde na horním toku, odkud byly hutě ve Frýdlantě zásobovány dřevem plávkou po řece Ostravici.
- Těžba pro Frýdlantské železářny se prováděla formou holosečnou v přístupnějších partiích kolem vodních toků a objem těchto těžeb byl značný. R.1754 bylo Tereziánským řádem vyhrazeno pro tyto hutě 60 tis. m<sup>3</sup>/rok dřeva.

# Oba typy kolonizace měly zásadní vliv na druhovou skladbu lesů.

- Vedly k rozšíření smrku v jedlobukových lesích. V dostupných partích mizí buk a zůstávají jedliny, nebo porosty smrkojedlové. Tis je zcela vyhuben.
- Rozlehlé pastviny vzniklé valašskou kolonizací vytlačují BK, zůstává pouze houževnatý SM, který se po opuštění pastvin přirozeně šíří bočním náletem, nebo jsou tyto pastviny uměle zalesňovány také smrkem.
- Holoseče po těžbách pro hutě se ale obnovují, ať již přirozeně nebo uměle SM.



## Zpřístupnění krajiny a způsob dopravy dřeva měly vliv na hospodaření v lesích

- Doprava po vodě – plávka po Ostravici 17. stol. Poslední plávka polenového dříví 1935. Kmenovina až do r. 1890.
- Zřízeny vodní nádrže – klauzy
- Plavilo se na Bílé Ostravici s přítoky Lučovec, Smradlavá, Čurábka a na Černé Ostravici. Na celé řece Ostravici v délce 19 km (od soutoku Bílé a Černé a s 25 km splavnými přítoky)
- Objem plaveného dřeva v r. 1913 = 17 tis. prm

# Maxův klauz





# Bedřichův klauz



# Lučovecký klauz





# Klaus na Černé Ostravici





# Klaus na potoku Čurábka



# Hrable pro plávku na Bílé Ostravici





# Doprava po zemi:

- Spouštění dlouhého dřeva a sáňkování dřeva k potokům „klačary“. V zimě se netěžilo.
- Před zimou soustředování koňmi na hromady a v zimě na dlouhých saních až do Ostravice.
- 1835-1838 postavena arcibiskupstvím cesta z Ostravice do Bílé.
- 1906 – Generální projekt cest (prof. Konšel)
- 1909 – postavena silnice Černá

# Doprava po železnici

- 1870 vybudována trať Ostrava-Frýdlant
- 1888 trať Val.Meziříčí – Frýdlant jako součást Severní dráhy císaře Ferdinanda.
- 1908 byla vybudována arcibiskupstvím železnice Frýdlant – Bílá, v r. 1932 prodloužena až na dřevosklad před hotelem. (Fungovala do 11.1.1965)
- 1908 -1911 arcibiskupstvím postavena úzkokolejka Bílá-Mezivodí- pod Bedřichův klauz v délce 7.150 m.
- 1947 byl provoz ukončen.



# Vývoj lesního hospodaření – obnova lesa

- Těžba pro Frýdlantské železářny se prováděla formou holosečnou (možnost zmlazení bočním náletem, možnost ochrany před pastvou).
- Těžba pro vlastní potřebu – výběrem tmavou sečí nad nárostem.
- Roztroušené těžby kolem osad a výrobcům šindele, který se dopravoval soumary až k Váhu a odtud na vorech až do Budapešti. (Plochy po těžbách prořídlé s troskami BK)
- Nejpříznivějších výsledků s přirozenou obnovou se dle historického průzkumu dosahovalo na plochách těžných holosečně ( malými sečemi) pro železářny.

# Obnova lesa koncem 18. století a začátkem 19. století

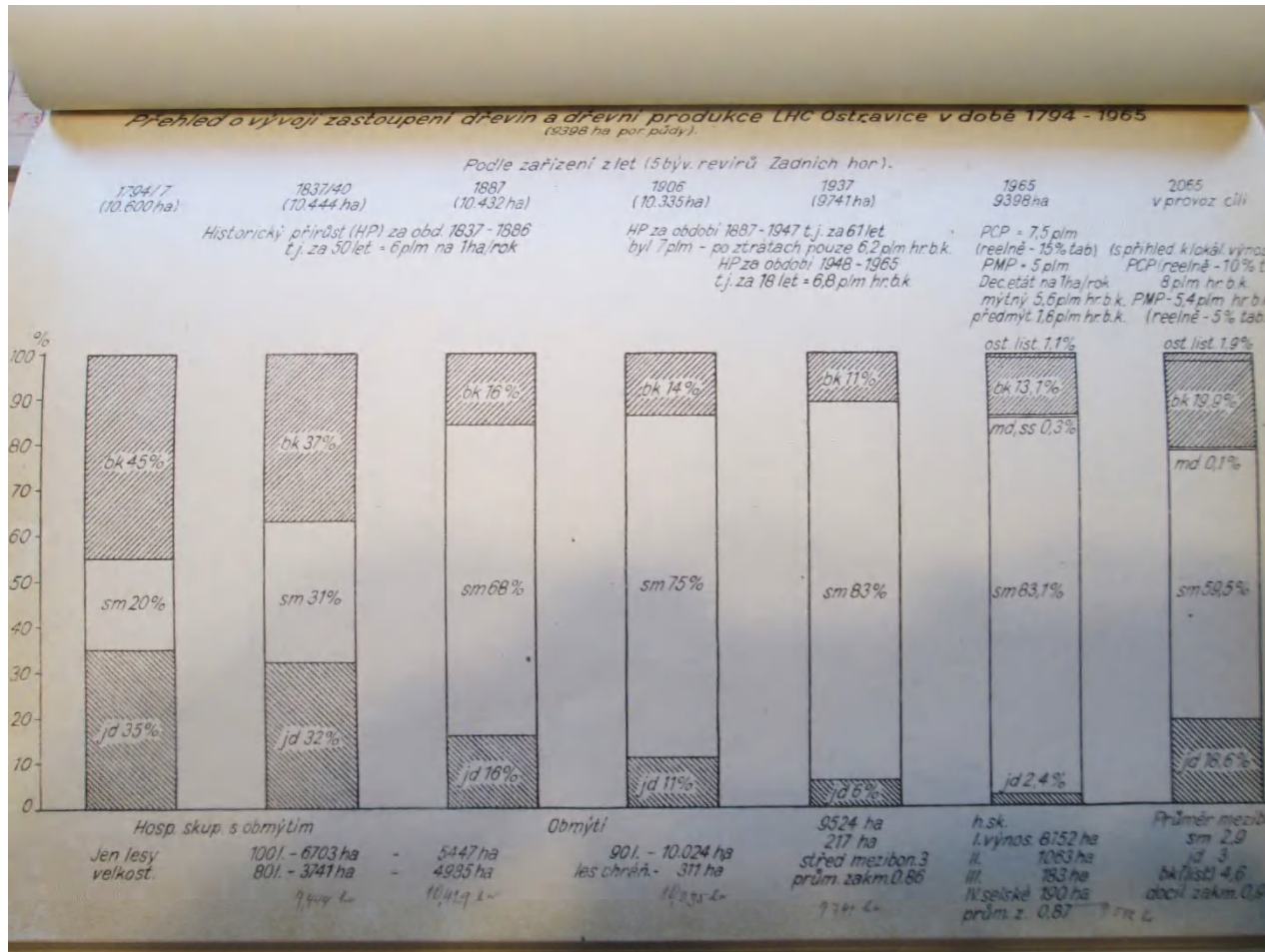
- Probíhaly formy obnovy přírozené i obnovy umělé, zajišťované zprvu sítěmi. Sběr a luštění semen měli na starosti myslivci.
- Koncem 40.let 19. stol. zahajuje provoz luštírna na Samčance, zajišťování semene se dostává do režie panství. „Zadní hory“ dodávají semeno SM a JD pro celé panství. Tím bych chtěl zdůraznit že v Beskydech na arcibiskupském panství bylo používáno SM semeno autochtonní. Jen v letech 1901-1918 se podle historického průzkumu kupoval semenný materiál z Alpských zemí. Značná část lesů se však zmlazovala přírozenou cestou, takže genofond je převážně původní.
- V r.1848 síje činily 88%, v r.1862 jen 14%. Vše ostatní byly již sadby.

# Historie hospodářské úpravy lesa

- 1794 – plošná soustava se 100letým obmýtím (Pro každou trať zvlášť, aby se docílilo poměrně malých ploch holin.) Nadlesní Keller
- 1812 – rovněž 100leté obmýetí. Roční paseky malého rozsahu 3-17 měřic. Zastoupení dřevin: Kavalčanky: SM 12%, JD 50%, BK 38% revír Baraní: SM 25%, JD 50%, BK 25%. Těžba na 1 ha .... 2-6m<sup>3</sup>/ha/rok. Začíná éra zavádění stejnorodých smrkových porostů, vzniklých holou sečí, avšak i ve zmlazovaných porostech s jedlí, takže druhová skladba byla zpočátku málo odlišná od skladby přirozené s dominující JD.



# Vývoj druhové skladby na LHC Ostravice



# Historie hospodářské úpravy lesa

- 1836-1840 byla vypracována pod vedením lesmistra Eltze pokroková úprava. Poprvé se zde objevují slabé **výchovné těžby**, nepřesahují 5% těžby mýtné. Jsou stanoveny **hosp. skupiny** s obmýtím 100, 80 a 60 let. Roční etát na revírech 4m<sup>3</sup> – 4,8 m<sup>3</sup>/ha.
- Následují pak revize zařízení:
  - 1846 etát 4,19m<sup>3</sup>/ha/rok
  - 1867 etát 4,94 m<sup>3</sup>/ha/rok
  - 1887 etát 5,15 m<sup>3</sup>/ha/rok
  - 1896 etát 5,86 m<sup>3</sup>/ha/rok

# Vývoj těžebního etátu na revírech Kavalčanky a Baraní

## Vývoj těžebního etátu těžby mýtní na revírech Kavalčanky a Baraní

|  | <u>v m<sup>3</sup>/ha/rok</u> |            |        |  |
|--|-------------------------------|------------|--------|--|
|  | ROK                           | Kavalčanky | Baraní |  |
|  | 1794                          | 3,78       | 4,2    |  |
|  | 1836                          | 5,69       | 4,66   |  |
|  | 1867                          | 5,54       | 5,1    |  |
|  | 1887                          | 5,86       | 7,57   |  |
|  | 1896                          | 4,43       | 6,91   |  |
|  | 1906                          | 5,47       | 5,17   |  |
|  | 1916                          | 5,47       | 5,21   |  |
|  | 1928                          | 3,95       | 6,3    |  |
|  | 1937                          | 6,3        | 6,1    |  |
|  | 1948                          | 4,59       | 7,7    |  |



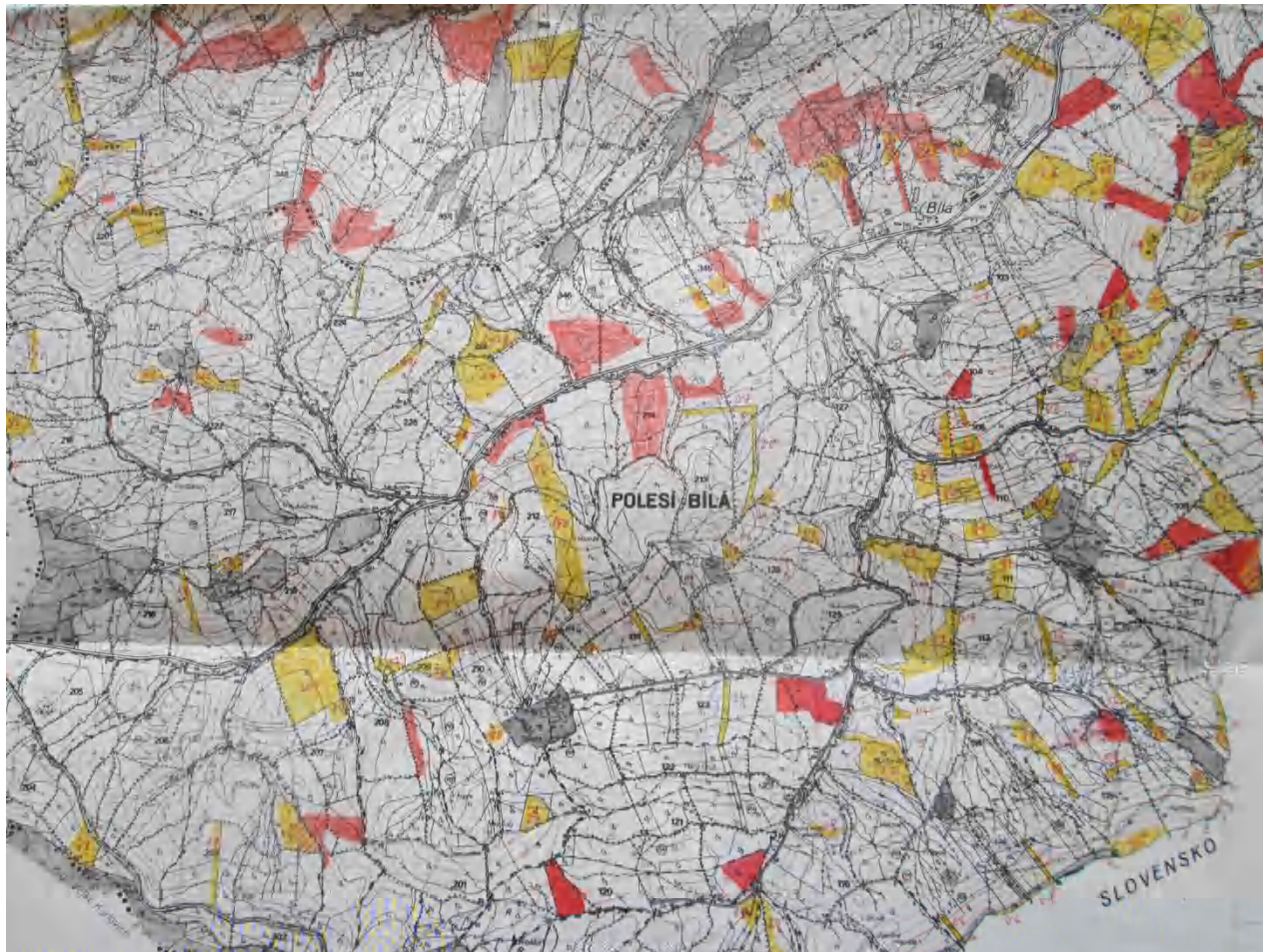
# Mapa revíru Kavalčanky z r. 1873



# Historie hospodářské úpravy lesa:

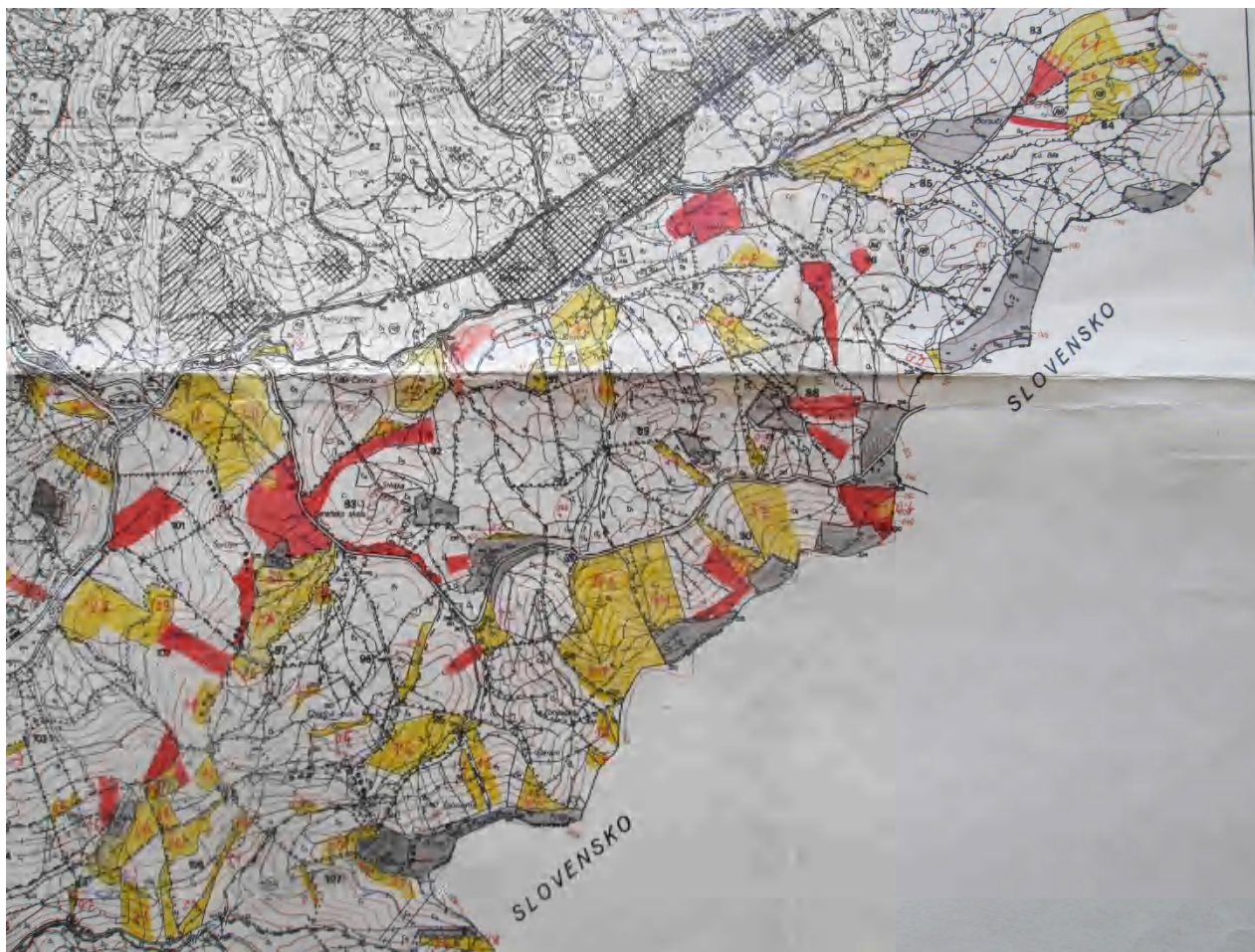
- 1906 – zařízení pod vedením prof. Konšela.
  - Jemnější způsob hospodaření
  - Nová kombinovaná rozdělovací síť
  - Generální projekt lesních cest
  - 90leté doba obmýtí , roční etát 6,57 m<sup>3</sup>/ha
    - Zvýšená pozornost se věnuje probírkám
    - Provozní cíl: SM 70%, JD 30% a BK vtroušený
    - Obnovní způsob – holá seč, aby bylo dostatek ploch pro polaření lesních dělníků(Nejen pro brambory, ale je zde míněno vysévání semena SM se žitem a ovsem do zpracované půdy do ryvek, odkud se dále vyzvedávaly sazenice k rozsadbám) a použití holé seče je zdůvodňováno nepříznivou druhovou skladbou mýtních porostů.

# Polaření v letech 1893-1907 v oblasti Bílé





# Polaření v letech 1893-1907 na revíru Baraní



# Historie hospodářské úpravy lesa

- Platnost elaborátu z r. 1906 byla prodloužena na dalších 10 let.
- 1928 nový LHP s etátem 6,57 m<sup>3</sup>/ha/rok. Reaguje na velké sněhové a větrné kalamity a doporučuje zakládání smíšených porostů s BK a KL, na hřebenech pruhy listnáčů, malé seče.
- 1937 – LHP s etátem 5,03 m<sup>3</sup>/ha/rok, těžba předmýtní 20% těžby mýtní. SM zůstává hlavní dřev. a smí se pěstovat ve stejnorodých porostech. Příměs BK a JD se ovšem doporučuje.

# Poválečné období

- 1953 – Vyhlášení „**Státní vodohospodářské oblasti Beskydy**“. Hospodaření v oblasti pramenišť je podřízeno vodohospodářským zájmům s důrazem na
  - zamezení půdní eroze,
  - obnovu mýtních porostů maloplošně až po zajištění zmlazení, příp. podsadeb
  - monokultury mají být přeměněny na porosty smíšené. Zákaz výseku vtroušených dřevin a j.
    - zastavení těžeb v oblastech, ohrožených erozí a jejich přenesení do oblastí neohrožených erozí.



Tím byly zachráněny Beskydy od přetěžeb, etát byl do 5m<sup>3</sup>/ha/rok. Zásahu na tom měl akademik Dr.Bohuslav Mařan. Jako vděk mu po letech postavila ČLS pomník na Samčance



# Nástup technizace

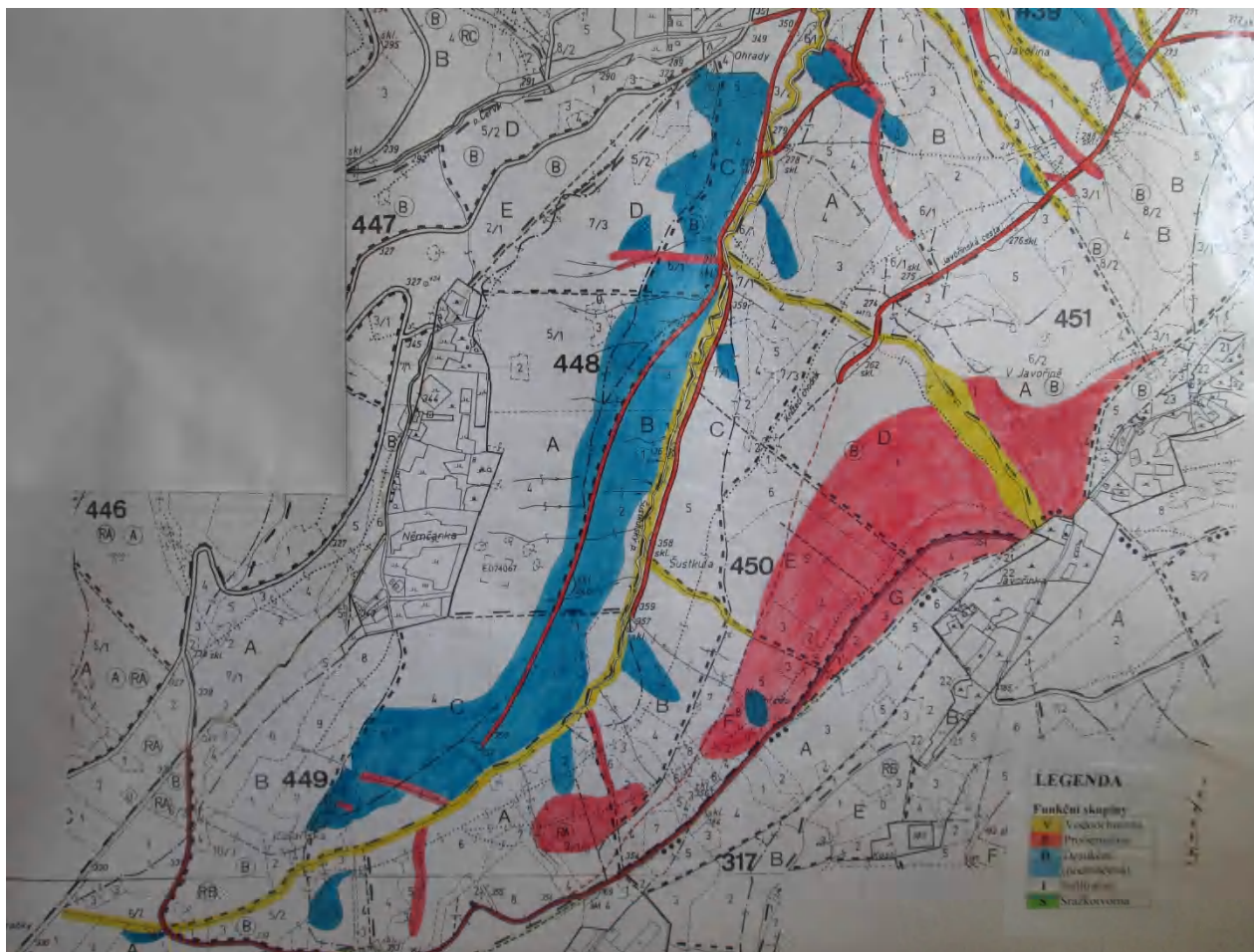
- Po r. 1970-zvýšení těžeb a rychlý nástup technizace (Kockum, Volovo, Valmet) nebral v úvahu přírodní podmínky beskydského flyše.
- Erozivní škody po těchto strojích vedly vedly k odporu les. personálu k jejich použití ve vodohosp. oblasti a k hledání cest k nápravě. Chtěl bych zde zmínit ředitele Ing.Říhy, který zdůrazňováním vodohospodářské funkce lesa usiloval o vyloučení přetěžeb a těžkých strojů z této oblasti.

# Spolupráce s VÚLHM

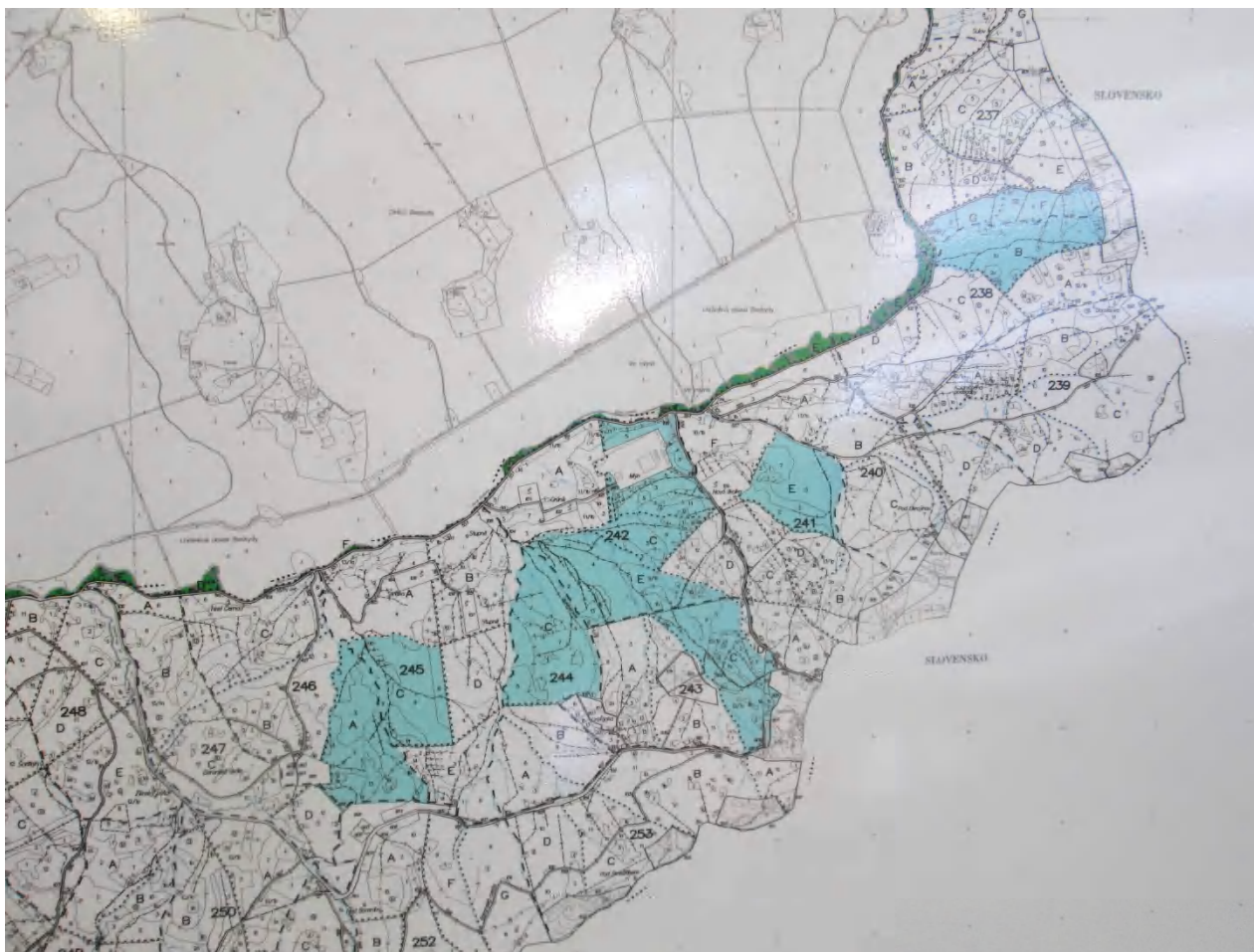
- Spoluprací s VÚLHM se podařilo prosadit změnu přibližování ve prospěch lanovek.
- Chtěl bych zde připomenout Ing. Krečmera, který ve spolupráci s les. provozem vytvořil celostátní závaznou směrnici pro hospodaření v PHO vodárenských nádrží.



# Mapa funkčních skupin s funkcí vodoochrannou v povodí VN Šance



# Lesy zvláštního určení v prameništích s funkcí vodoochrannou na revíru Baraní



# Nástup imisní kalamity

- 1979 – I když zde v Bílé se imisní kalamita zásadně neprojevila, přesun těžeb do imisní oblasti „Předních hor“ ulehčil snížením těžební zátěže krajině „Zadních hor.“
- Pro zvládnutí velkých zalesňovacích povinností a zajištění sadebního materiálu pro imisní holiny v „Předních horách“ byla na revíru Baraní dokončena výstavba velkoškolky „Mlýn“



# Pohled na část velkoškolky „Mlýn“





V „Zadních horách“ se zatím rozpad porostů neprojevil a zde na Baraní je ještě lesnický ráj.

