

# 85 LET PŘÍRODNÍHO VÝVOJE NPR SALAJKA

odbor ekologie lesa, Výzkumný ústav Silva Taroucy



# Přírodní podmínky NPR Salajka

**Rozloha:** 22.3 ha

**Geologie:** flyšové pásmo západních Karpat, převládají jíly a jílovce

**Geomorfologie:** prudký SV a mírnější JV svah. Středem území prochází ostře zaříznutý potok s bočními přítoky.

**Půdní poměry:** převažují kambizemě modální, mesobasické

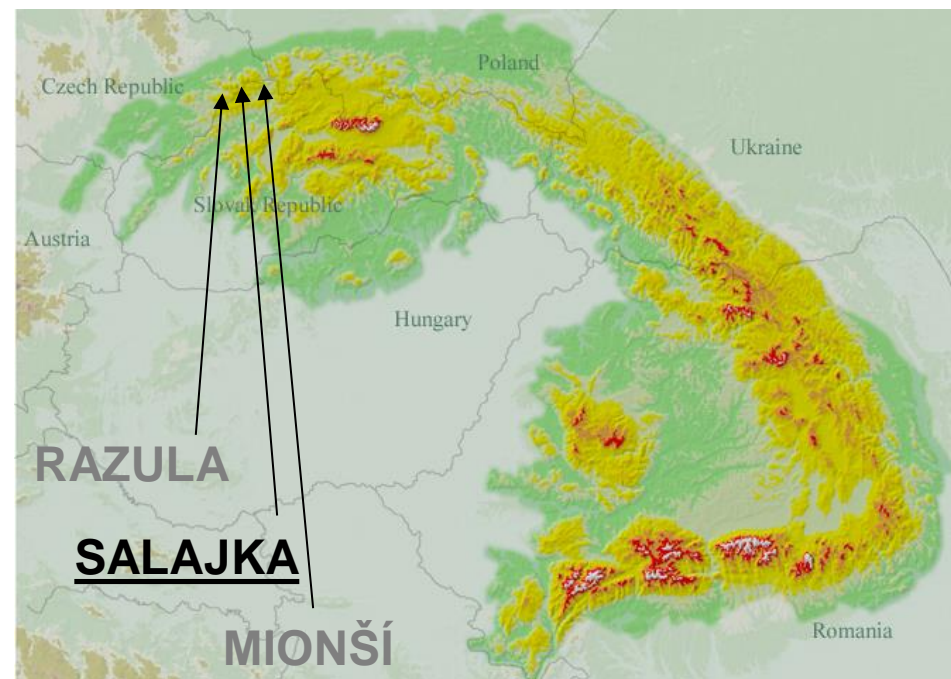
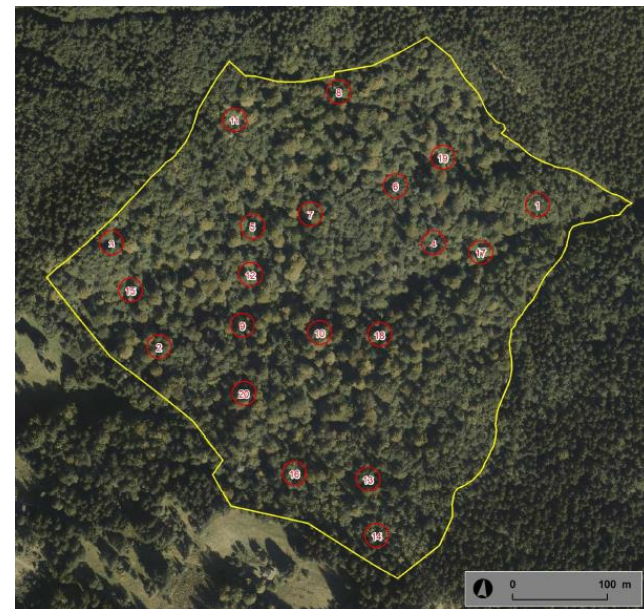
**Nadmořská výška :** 715 – 815 m n. m.

**Srážky:** 1 150 mm

**Průměrné teploty:** 5 - 6 °C

**Typ lesa:** horská jedlobučina

**Rostlinná společenstva:** mezotrofní (*Galio odorati-Fagetum sylvatica*) a eutrofní bučiny (*Mercuriali perennis-Fagetum sylvaticae*)





15. stol.  
valašská kolonizace

1837

JD 6, BK 4, 300-400m<sup>3</sup>

*promísený starými kmeny, podrost dobrého vzrůstu*

1906

JD 7, BK 3, sm+(1), 200m<sup>3</sup>

*charakter výběrného lesa, podrost buku na celé ploše, podsadby smrku*

1937 LHP prof. Konšela

věk 151-281 let, JD 6, BK 3, SM 1,  
200m<sup>3</sup>

*výška JD 42m, BK 36m, SM 41m*



1794

v širším území BK 80, JD 20, SM vtroušený  
– kupci ze Slovenska

1867

JD 6, BK 4, SM+, 350-450m<sup>3</sup>

*mírně prolámány větrem, poškozeny pastvou  
Těžební předpis – 1/3 celkové zásoby (netvárné)*

20.-30. léta 20. stol.

*Holandští stavitelé lodí si vybírají jedlové kmeny  
pro stěžně svých zaoceánských lodí*



1937

Arcibiskupství olomoucké prohlašuje  
lesní porosty na Salajce za rezervaci



1935, arcibiskup Leopold Prečan:“



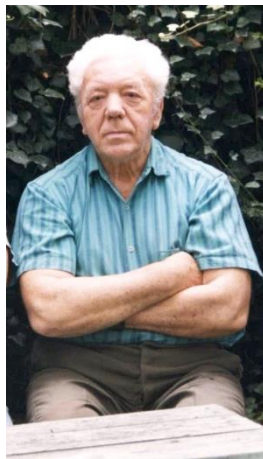
1959

První výzkumná činnost prof. Vyskot  
trvalé výzkumné plochy 2 x 0,5 ha

1974

Eduard Průša

celoplošné sledování vývoje lesního  
ekosystému v měřítku jednoho stromu



1964

Jiří Viewegh sleduje změny fytoocenóz

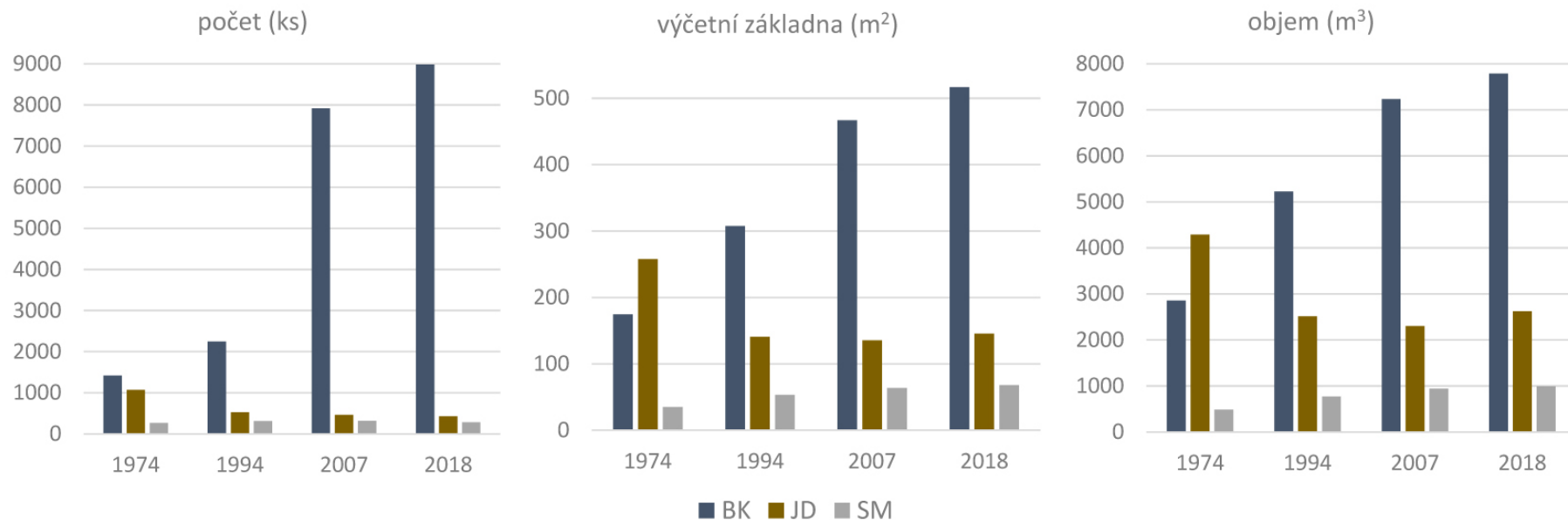
1994

**Modrá kočka** s lodivodem Tomášem  
Vrškou navazuje na výzkum pana Průši



# Vývoj dřevinného patra v období 1977 - 2017

## Stromy s výčetní tloušťkou 10cm+

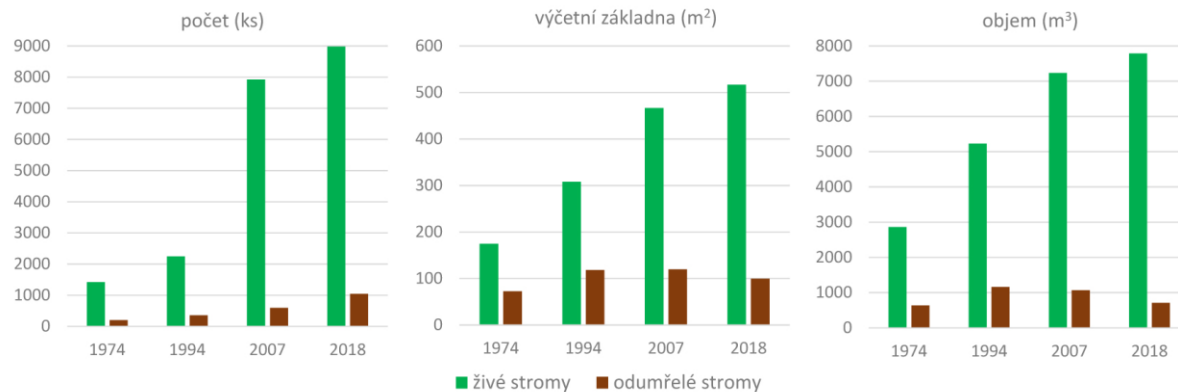


## Vývoj zastoupení

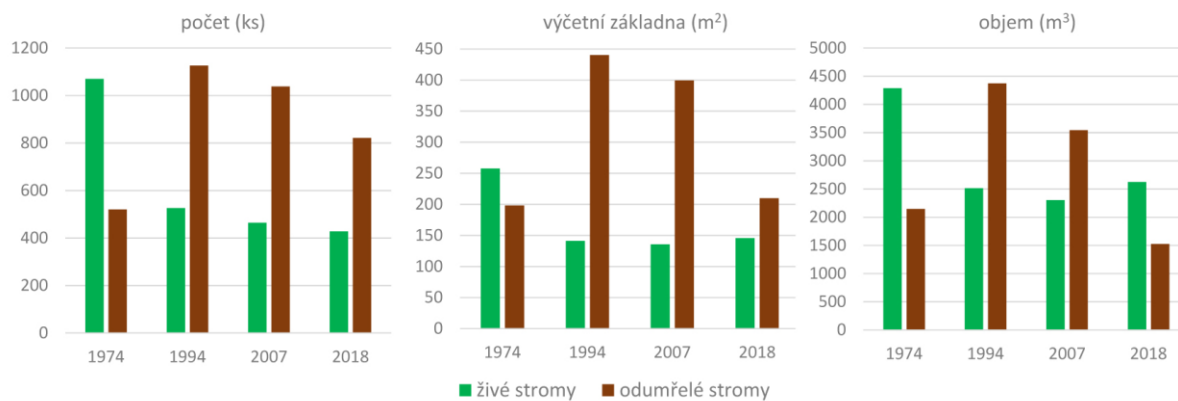
dřev/rok	1974	1994	2007	2018
JD	38,3	16,7	5,3	4,4
BK	50,8	71,4	90,2	92,1
SM	9,5	9,9	3,7	2,9
KL	1,4	1,7	0,7	0,6
JR	0,0	0,2	0,1	0,0

# Poměr živých a tlejících stromů v období 1977 - 2017

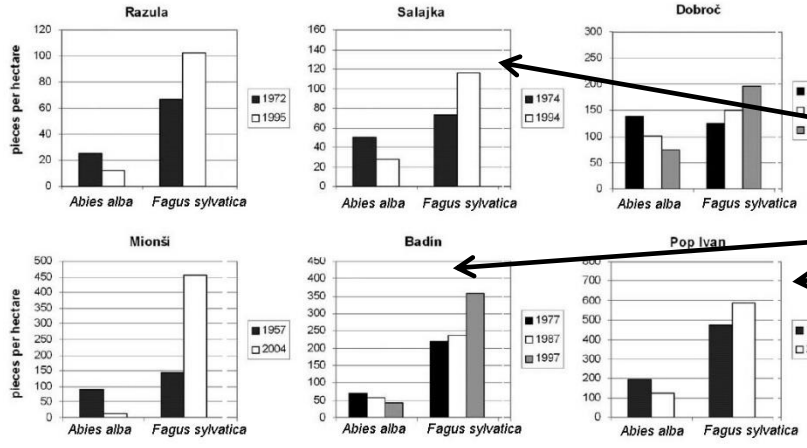
## Fagus sylvatica



## Abies alba

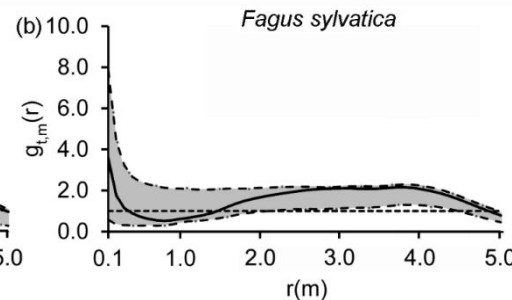
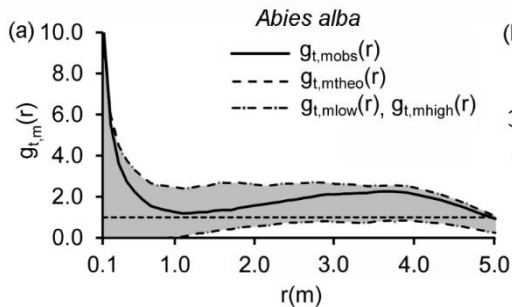
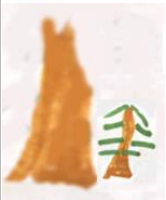
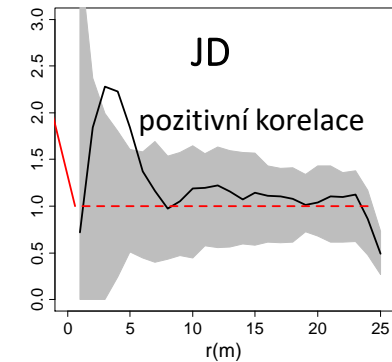
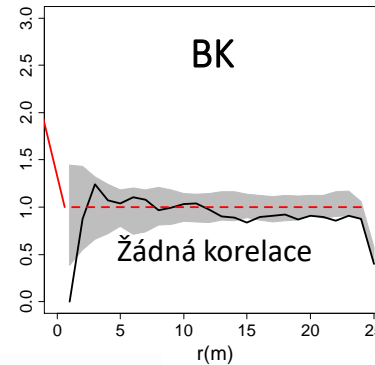


# Salajka pomohla zjistit (například):



... že lesní rezervace v Karpatech nemají náhodnou strukturu – byly ovlivňovány stejnými faktory

...že buk a jedle mají výrazně odlišné prostorové nároky na odrůstání ....



... že jedlová obnova je prostorově vázána na místa vývratových kup a buky ne

# Salajka je útočištěm vzácných a ohrožených druhů



Snímky a komentář dr. Jiří Procházka ([prochazka@vukoz.cz](mailto:prochazka@vukoz.cz))

kornatec velký (*Peltis grossa* (Linnaeus, 1758)). Jedinec zachycený doplňkovým ručním sběrem, Salajka, VI. 2019

kovařík *Lacon lepidopterus* indikuje zachovalé pralesy a je vázaný na tlející jedlové dřevo velkých průměrů, tento druh bude brzy trpět extinkčním dluhem jedle a předpokládám, že na Salajce výhledově vymizí

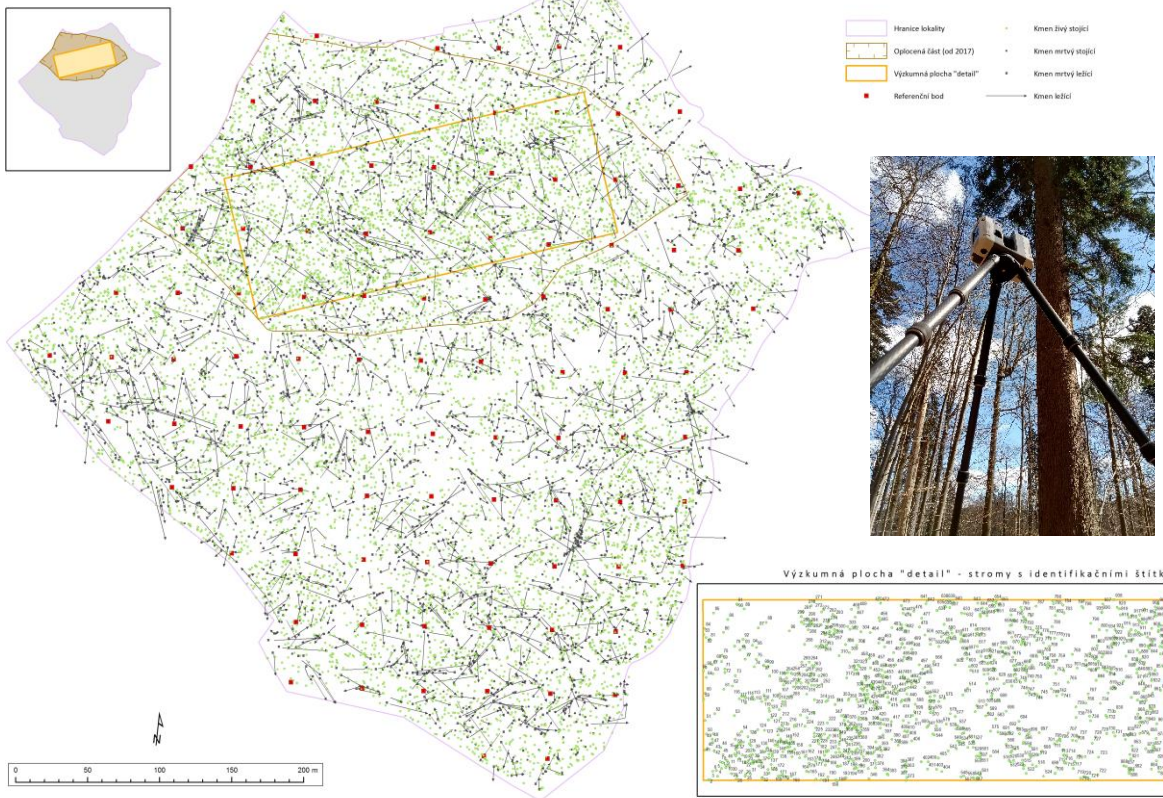


Pár kriticky ohrožených roháčků jedlových (*Ceruchus chrysomelinus*) zaznamenaných v NPR Salajka, VI. 2019. Oproti *Laconovi* zvládá nejen jedlové, ale i smrkové či bukové dřevo, stačí když má dostatečný průměr a hnědou hnilobu.



# Současný výzkum na Salajce – z dálky i blízky

Salajka - stromová situace 2018



3D



Vzácná čepičatka *Galerina pruinatipes* roste na mechatých kmenech jehličnanů v pralesovitých horských porostech. Jan Běťák, 2019